



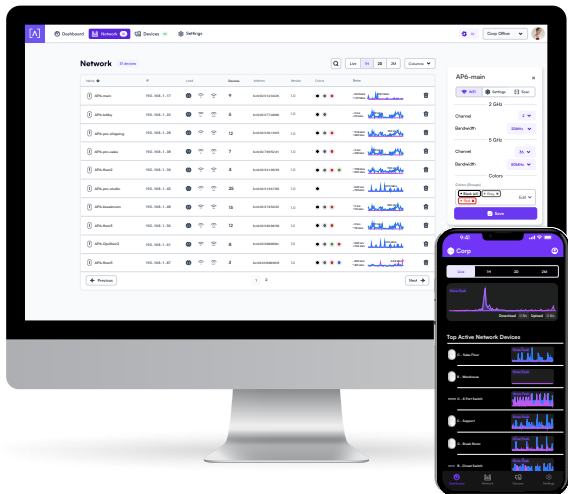
SKRÓCONY PRZEWODNIK INSTALACJI



MODEL: AP6-Pro-Outdoor

Zanim rozpoczniesz

Utwórz bezpłatne konto Alta, aby zarządzać urządzeniami Alta. Odwiedź stronę **manage.alta.inc** lub pobierz aplikację **Alta Networks** ze sklepu App Store firmy Apple. (Uwaga: Wkrótce zostanie udostępniona aplikacja na system Android)



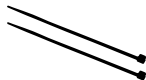
Zawartość opakowania



AP6-Pro-Outdoor



Montaż ścienny



Opaski zaciskowe



Kołki rozporowe
(szt. 2)



Wkręty do montażu
ściennego
M 3 x 20 mm (2 szt.)



Wkręty do montażu
ściennego z
podkładkami
M 4 x 8 mm (4 szt.)



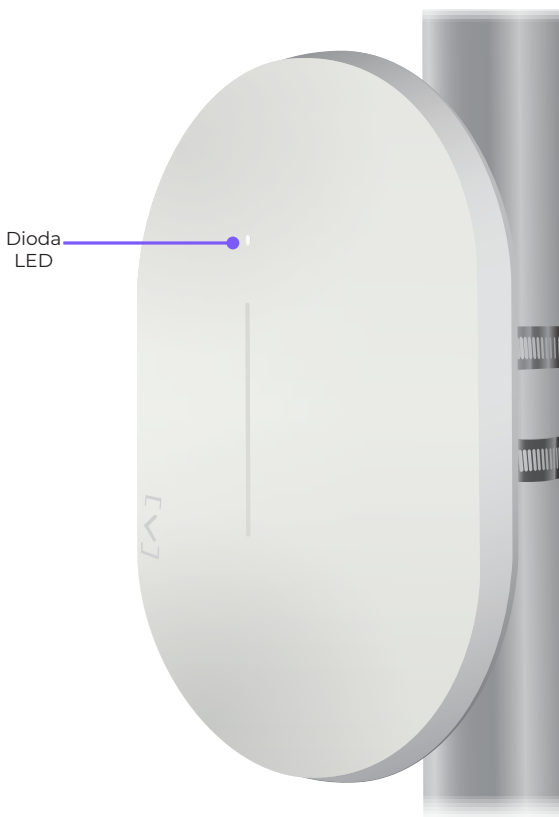
Uwaga: Metalowe zaciski do montażu na słupku nie są dołączone do zestawu, ale zaleca się ich użycie w takim przypadku.

Wymagania dot. instalacji

- Kabel Ethernet (CAT 5 lub nowszy)
- Przełącznik sieciowy 48 V PoE+ lub iniektor PoE
- Router
- Śrubokręt płaski
- Wiertarka i wiertło do montażu ściennego lub sufitowego

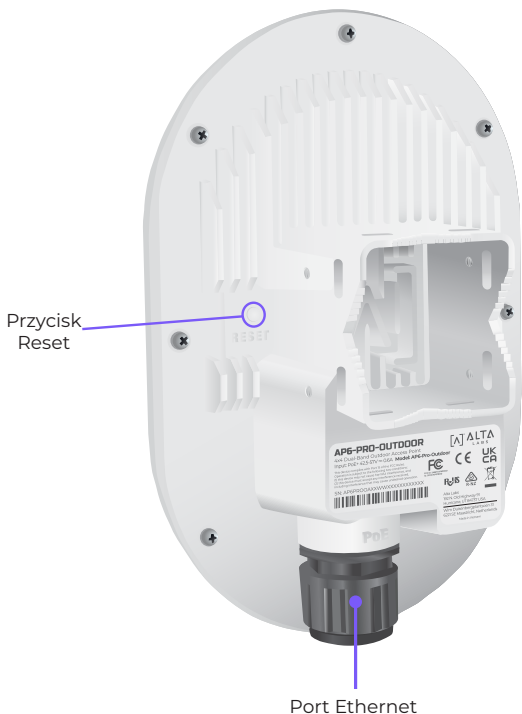
Omówienie sprzętu

Przód



Dioda LED Zaświeca się domyślnie na biało, gdy punkt dostępowy jest połączony z siecią i działa. Można zmienić ustawienia diody tak, aby świeciła na niebiesko / biało lub zgasła, używając aplikacji Alta lub interfejsu do zarządzania. Miga podczas uruchamiania urządzenia

Tył



Przycisk Reset Naciśnij i przytrzymaj przez 10 sekund, aż dioda LED zacznie migać, aby przywrócić domyślne ustawienia punktu dostępowego.

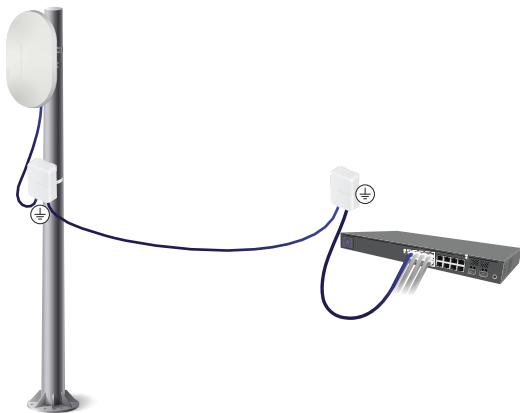
Port Ethernet Należy połączyć z kablem Ethernet przełącznika sieciowego PoE+. Można zakupić i wykorzystywać dodatkowy zasilacz 48 V, 0,5 A do zasilania punktu dostępowego.

Nawiązywanie połączenia z siecią Ethernet

1. Należy zdemontować wodoszczelną osłonę i podłączyć kabel Ethernet CAT 6 do zastosowań zewnętrznych. Ponownie zmontować elementy i dokładnie uszczelnić.



2. Podłączyć kabel Ethernet do urządzeń ochrony przeciwprzebieciowej (nie dołączono do zestawu), używając obu stron kabla.



Uwaga: Należy postępować zgodnie z właściwymi metodami uziemiania, zalecanymi przez producenta urządzeń ochrony przeciwprzebieciowej.

Instalacja sprzętu



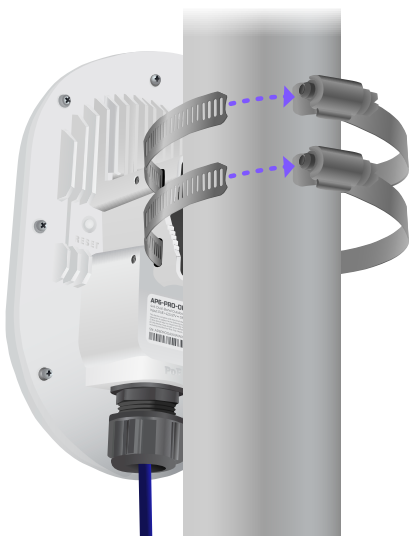
Uwaga: Czynności instalacyjne i konserwacyjne powinien wykonywać tylko wykwalifikowany pracownik techniczny.

Montaż na słupku



Uwaga: Metalowe zaciski do montażu na słupku nie są dołączone do zestawu, ale zaleca się ich użycie. Zaciski powinny mieć wysokość 1/2", aby pasować do tylnej części urządzenia AP6-Pro-Outdoor.

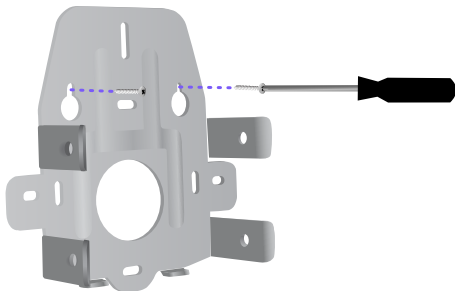
1. Należy przeprowadzić dwa końce zacisków do montażu na słupku lub opaski zaciskowe przez punkt dostępu, dookoła słupka, a następnie do drugiego końca zacisków lub opasek zaciskowych. Docisnąć według potrzeb.



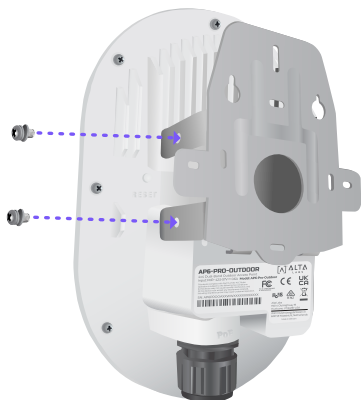
Montaż ścienny

Montaż na twardym drewnie

1. Należy przymocować uchwyt ścienny do ściany za pomocą wkrętów do montażu ściennego oraz śrubokręta płaskiego. Należy koniecznie użyć wkrętów zawartych w zestawie.

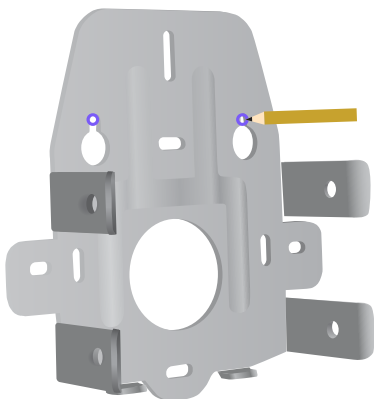


2. Przymocować urządzenie AP6-Pro-Outdoor do uchwyту ściennego z użyciem czterech wkrętów i podkładek oraz śrubokręta płaskiego.



Montaż na ścianie z suchego tynku

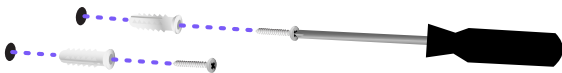
1. Ustaw płytę montażową w żądanej lokalizacji i wyznacz otwory za pomocą ołówka.



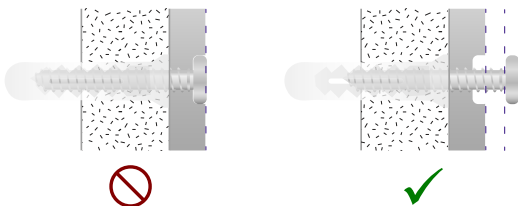
2. Za pomocą wiertła 6 mm nawiercić otwory na kołki rozporowe.



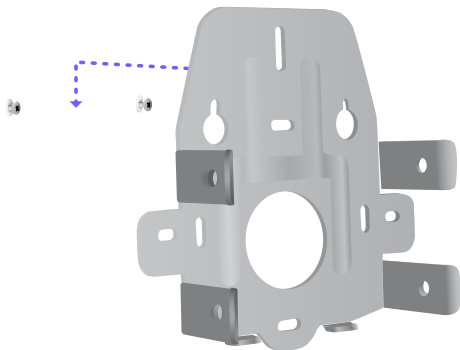
3. Wsunąć kołki rozporowe do ściany, a wkręty do kołków rozporowych za pomocą śrubokręta płaskiego.



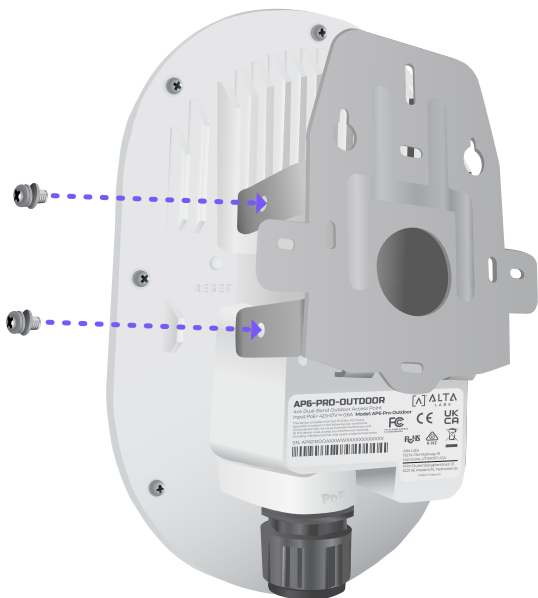
Uwaga: Nie należy dociskać wkrętów, dopóki nie zostaną ustawione równoległe do ściany. Pozostawić niewielki odstęp, tak aby uchwyt ścienny mógł nasunąć się na wkręty.



4. Wsunąć uchwyt ścienny na swoje miejsce, umieszczając go na wkrętach.



5. Przymocować urządzenie AP6-Pro-Outdoor do uchwyty ściennego z użyciem czterech wkrętów i podkładek oraz śrubokręta płaskiego.

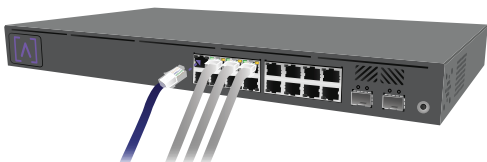


Uwaga: Urządzenie należy podłączyć tylko do wewnętrznych urządzeń PoE.

Podłączanie zasilania

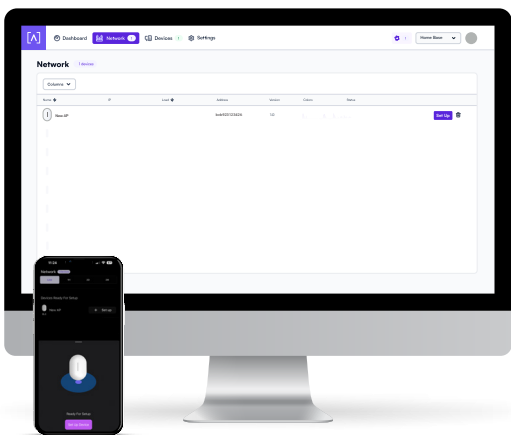
Punkt dostępowy jest zasilany przez Ethernet, ale może być także zasilany przez przełącznik sieciowy PoE+ lub dodatkowy iniektor PoE 48 V, 0,5 A.

1. Podłączyć kabel sieci Ethernet od urządzenia AP6-Pro-Outdoor do przełącznika PoE+ (lub dodatkowego iniektora PoE).



Konfigurowanie urządzenia

1. Postępuj zgodnie z instrukcją w aplikacji Alta lub interfejsie do zarządzania, aby skonfigurować punkt dostępowy.



Dane techniczne

Model: AP6-Pro-Outdoor	
Wymiary	210 x 150 x 90 mm (8,3 x 5,9 x 3,5")
Masa	0,9 kg (1,9 lbs)
Materiał obudowy	Pokrywa górna: poliwęglan, Pokrywa dolna: frezowane aluminium
Materiał uchwyty ściennego	Stal galwanizowana
Stopień ochrony	IP68
Interfejs sieciowy	Ethernet, Wi-Fi, Bluetooth
Interfejs do zarządzania	(1) Port GbE RJ45
Przyciski	Reset / przywracanie ustawień domyślnych
Dioda LED	Niebieska, biała
Zasilanie	PoE+
Zasilanie	Przełącznik sieciowy PoE+ lub zasilacz 48 V, 0,5 A PoE (opcjonalnie)
Obsługiwany zakres napięcia	42,5-57 V DC
Maks. zużycie energii	25 W (maks.), 7 - 15 W (typowe) w temp. 23°C (73°F)
Maks. moc transmisji	2,4 GHz: 23 dBm dla 2NSS 5 GHz: 26 dBm dla 4NSS
MIMO	5 GHz: 4 x 4, DL/UL MU-MIMO, DL/UL MU-OFDMA 2,4 GHz: 2 x 2, DL/UL MU-OFDMA Jawne formowanie wiązki nadajnika
Prędkość transmisji danych	2,4 GHz: Do 573 Mb/s 5 GHz: Do 5,8 Gb/s
Montaż	Montaż na słupku, montaż na ścianie
Temperatura pracy	-40 do 70°C (-40 do 158°F)
Wilgotność powietrza podczas pracy	5 do 95% bez kondensacji
Certyfikaty	CE, FCC, IC

Zgodność

Oświadczenie FCC dotyczące zakłóceń

To urządzenie zostało przebadane i zaklasyfikowane jako zgodne z ograniczeniami dla urządzeń cyfrowych klasy B, określonymi w części 15. przepisów FCC. Przepisy te mają na celu świadomą ochronę przed niebezpiecznym oddziaływaniem, gdy urządzenie jest używane w otoczeniu komercyjnym. Niniejsze urządzenie wytwarza, wykorzystuje i może wypromieniowywać energię o częstotliwości radiowej; jeśli nie zostało zainstalowane lub nie jest użytkowane zgodnie z instrukcjami, może powodować zakłócenia szkodliwe dla komunikacji radiowej. Użycie tego urządzenia na obszarze mieszkalnym może wywoływać szkodliwe zakłócenia, w wyniku czego użytkownik będzie zmuszony skorygować zakłócenia na własny koszt.

Nie można jednak zagwarantować, że takie zakłócenia nie wystąpią w przypadku danej instalacji. Jeśli urządzenie wpływa niekorzystnie na odbiór radiowy lub telewizyjny, co można sprawdzić wyłączając i włączając urządzenie, zaleca się skorygowanie zakłóceń przez użytkownika w jeden z następujących sposobów:

- Zmienić położenie lub przenieść antenę odbiorczą w inne miejsce.
- Zwiększyć odstęp pomiędzy urządzeniem a odbiornikiem.
- Podłączyć urządzenie do gniazda sieciowego, należącego do innego obwodu elektrycznego niż ten, do którego jest podłączony odbiornik.
- Skonsultować się ze sprzedawcą lub doświadczonym technikiem radio-telewizyjnym w celu uzyskania dodatkowej pomocy.

Ostrzeżenie FCC

To urządzenie jest zgodne z częścią 15. przepisów FCC. Jego funkcjonowanie uwzględnia dwa następujące warunki:

- (1) opisywane urządzenie nie może powodować szkodliwych zakłóceń, oraz
- (2) opisywane urządzenie musi akceptować wszystkie otrzymane zakłócenia, w tym zakłócenia, które mogą spowodować niepożądane działanie urządzenia.

Oświadczenie o zakazie modyfikacji

Zmiany i modyfikacje tego urządzenia, które nie zostały wyraźnie zatwierdzone przez podmiot odpowiedzialny za zapewnienie zgodności, mogą skutkować utratą upoważnienia użytkownika do obsługi urządzenia.

Oświadczenie FCC o narażeniu na promieniowanie

Niniejszy sprzęt jest zgodny z ograniczeniami FCC dotyczącymi narażenia na promieniowanie, obowiązującymi w środowisku niekontrolowanym. Urządzenie to należy zainstalować i obsługiwać w odległości co najmniej 20 cm od grzejnika i własnego ciała.

CAN ICES-003(B) / NMB-003(B)

This device contains licence-exempt transmitter(s)/receiver(s) that comply with Innovation, Science and Economic Development Canada's licence-exempt RSS(s). Operation is subject to the following two conditions:

- (1) This device may not cause interference.
- (2) This device must accept any interference, including interference that may cause undesired operation of the device.

L'émetteur/récepteur exempt de licence contenu dans le présent appareil est conforme aux CNR d'Innovation, Sciences et Développement économique Canada applicables aux appareils radio exempts de licence. L'exploitation est autorisée aux deux conditions suivantes :

- (1) L'appareil ne doit pas produire de brouillage;
- (2) L'appareil doit accepter tout brouillage radioélectrique subi, même si le brouillage est susceptible d'en compromettre le fonctionnement.

ISED Radiation Exposure Statement:

This equipment complies with IC RSS-102 radiation exposure limits set forth for an uncontrolled environment. This equipment should be installed and operated with minimum distance 20cm between the radiator & your body.

Cet équipement est conforme aux limites d'exposition aux rayonnements IC établies pour un environnement non contrôlé. Cet équipement doit être installé et utilisé avec un minimum de 20cm de distance entre la source de rayonnement et votre corps.

The transmitter module may not be co-located with any other transmitter or antenna.

Le module émetteur peut ne pas être coïmplanté avec un autre émetteur ou antenne.

The Country Code Selection feature is disabled for products marketed in the US/Canada.


For product available in the USA/Canada market, only channel 1~11 can be operated. Selection of other channels is not possible.

Pour les produits disponibles aux États-Unis / Canada du marché, seul le canal 1 à 11 peuvent être exploités. Sélection d'autres canaux n'est pas possible.




ALTA
LABS

Forum społeczności

 forum.alta.inc

Pomoc techniczna

 help.alta.inc

Wszystkie dane techniczne mogą ulec zmianie bez powiadomienia.
Produkty Alta Labs są sprzedawane z ograniczoną gwarancją:
alta.inc/warranty

© 2023 - 2024 Soundvision Technologies. Wszelkie prawa zastrzeżone.
Alta Labs jest znakiem towarowym Soundvision Technologies.