



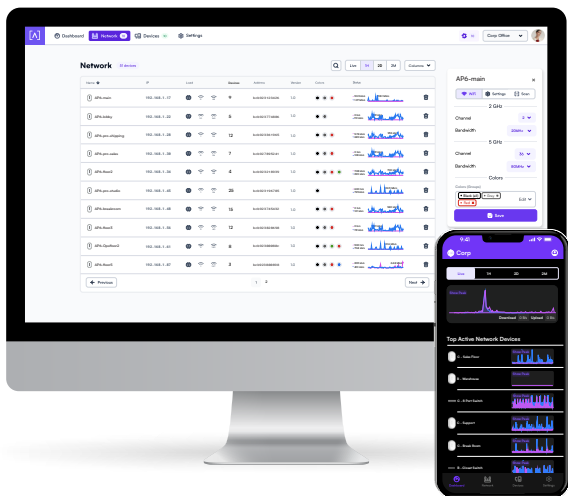
GUIDE DE DÉMARRAGE RAPIDE



MODÈLE : AP6-Pro-Outdoor

Avant de commencer

Créez gratuitement votre compte Alta pour gérer vos appareils Alta. Rendez-vous sur **manage.alta.inc** ou téléchargez l'application **Alta Networks** depuis l'App Store d'Apple. (Remarque : Application Android disponible prochainement)



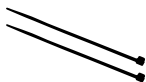
Contenu du paquet



AP6-Pro-Outdoor



Montage au mur



Colliers de serrage



Chevilles
(Qté : 2)



Vis de montage
mural
M3x20 mm (Qté. 2)



Vis de montage
mural avec
rondelles
M4x8 mm (Qté. 4)



Remarque : Colliers de fixation métal non fournis mais recommandés pour un montage sur mât.

Prérequis pour l'installation

- Câblage Ethernet (CAT 5 ou supérieur)
- Switch 48 V PoE+ ou Injecteur PoE
- Routeur
- Tournevis cruciforme
- Perceuse et mèche pour la fixation au mur ou au plafond

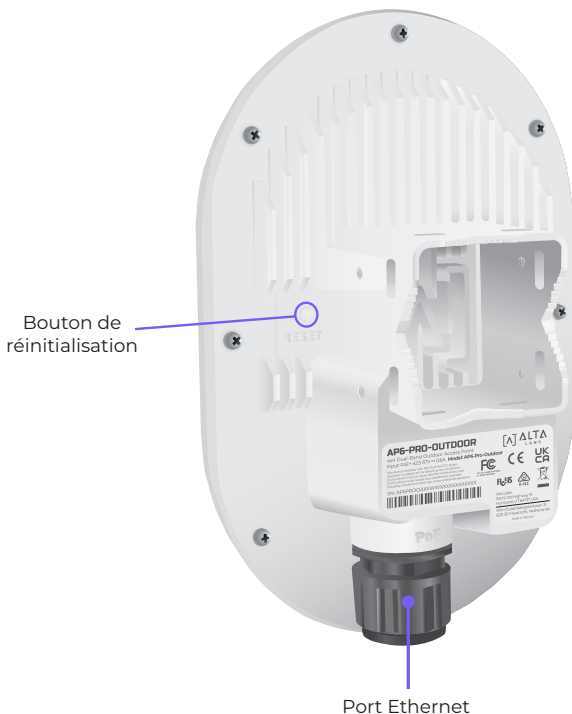
Vue d'ensemble du matériel

Avant



La **LED** s'allume en blanc par défaut lorsque le point d'accès est connecté et fonctionnel. Il est possible de choisir entre bleu, blanc ou éteint depuis l'application Alta ou depuis l'interface de gestion. Elle clignote lors du démarrage.

Retour



Bouton de réinitialisation. Appuyez sur le bouton pendant 10 secondes jusqu'à ce que la LED se mette à clignoter pour réinitialiser le point d'accès à ses valeurs d'usine.

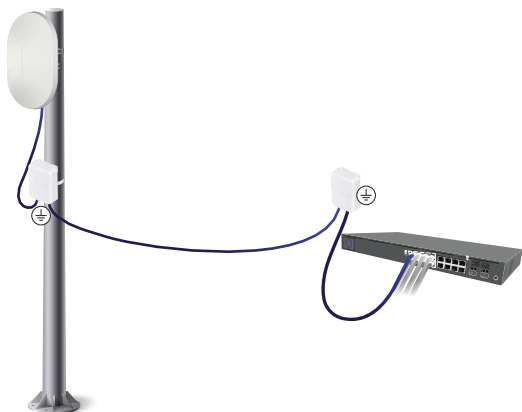
Le port Ethernet doit être connecté à un câble Ethernet, lui-même connecté à un Switch PoE+. Un adaptateur 48 V 0,5 A peut également être acheté séparément et utilisé pour alimenter le point d'accès.

Connecter en Ethernet

1. Désassemblez la protection étanche et connectez un câble Ethernet CAT-6 à usage extérieur. Réassemblez les pièces et scellez hermétiquement.



2. Connectez le câble Ethernet à des dispositifs de protection contre les surtensions (non fournis) de chaque côté du câble.



Remarque : Assurez-vous de respecter les bonnes pratiques de mise à la terre recommandées par le fabricant des protections contre les surtensions.

Installation du matériel



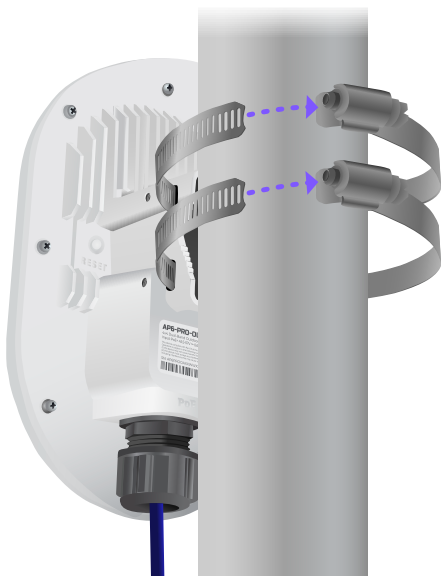
Remarque : L'installation et l'entretien doivent être effectués par du personnel qualifié uniquement.

Montage sur mât



Remarque : Colliers de fixation non fournis mais recommandés. Les colliers doivent faire 1/2" de hauteur pour s'adapter à l'arrière de l'AP6-Pro-Outdoor.

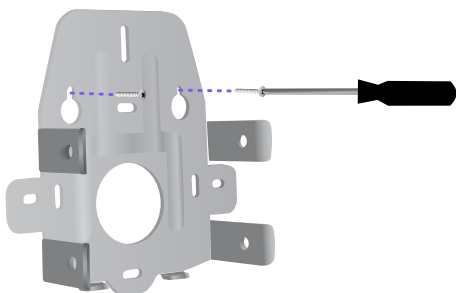
1. Faites passer les deux bouts des colliers de fixation ou des colliers de serrage via le point d'accès, autour du mât, et de l'autre côté des colliers ou des serre-câbles. Serrez autant que nécessaire.



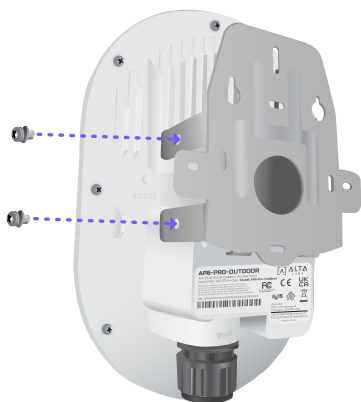
Montage au mur

Montage sur bois massif

1. Sécurisez le système de montage mural au mur à l'aide des vis appropriées et d'un tournevis cruciforme. Attention à n'utiliser que les vis fournies avec l'appareil.

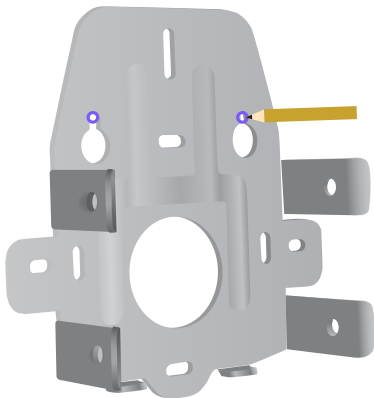


2. Connectez l'AP6-Pro-Outdoor au système de montage mural à l'aide des 4 vis et rondelles fournies et d'un tournevis cruciforme.



Montage sur cloison sèche

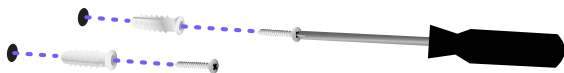
1. Positionnez la plaque de fixation à l'endroit souhaité et utilisez un crayon pour marquer l'emplacement des trous.



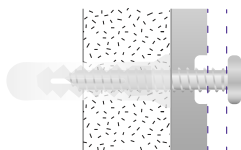
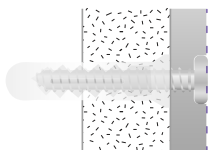
2. Utilisez une mèche de 6 mm pour percer les trous pour les chevilles.



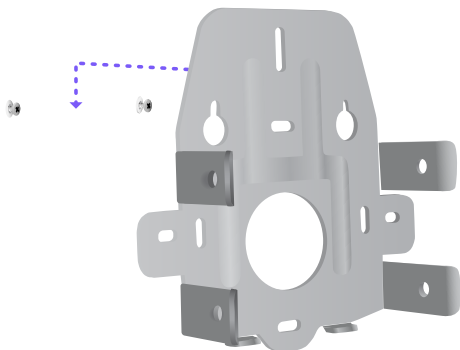
3. Insérez les chevilles dans le mur, et les vis aux chevilles à l'aide d'un tournevis cruciforme.



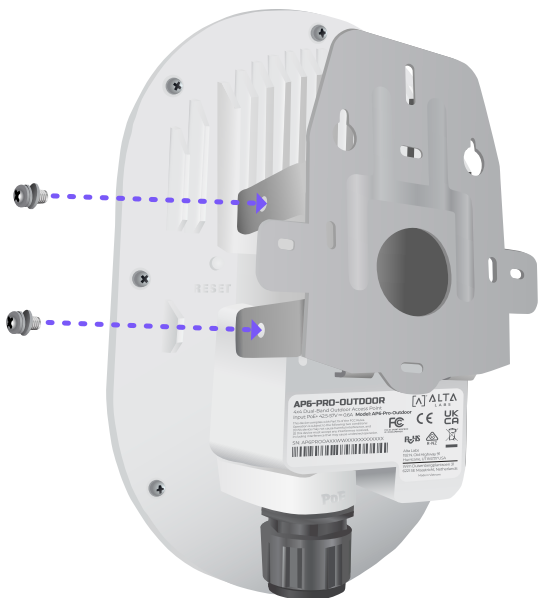
Remarque : Ne serrez pas les vis au maximum. Laissez un peu de marge de manière à ce que le système de montage mural puisse glisser sur les vis.



4. Enfoncez le système de montage au mur sur les vis.



5. Connectez l'AP6-Pro-Outdoor au système de montage mural à l'aide des 4 vis et rondelles fournies et d'un tournevis cruciforme.

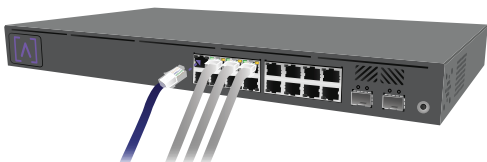


Remarque : Le dispositif est conçu pour être connecté exclusivement à un équipement PoE d'intérieur.

Connecter l'alimentation

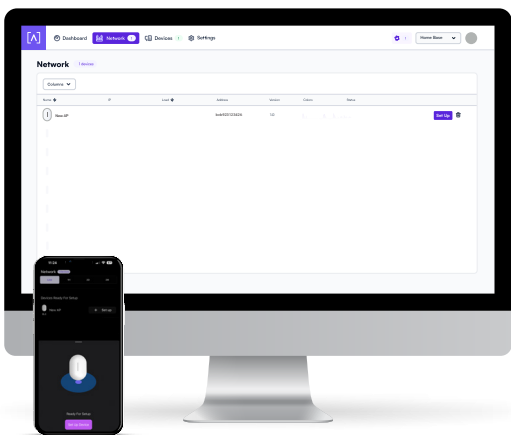
Le point d'accès est alimenté par Ethernet. Vous pouvez l'alimenter à l'aide d'un switch PoE+ ou à l'aide d'un injecteur PoE 48 V 0,5 A facultatif.

1. Connectez votre câble Ethernet depuis votre AP6-Pro-Outdoor jusqu'au switch PoE+ (ou à un injecteur PoE, facultatif).



Paramétrer votre appareil

1. Suivez les instructions de l'application Alta ou de l'interface de gestion pour paramétrer votre AP.



Spécifications

Modèle AP6-Pro-Outdoor	
Dimensions	210 x 150 x 90 mm (8,3 x 5,9 x 3,5")
Poids	0,9 kg (1,9 lbs)
Matériau du boîtier	Capot supérieur Polycarbonate, Capot inférieur : Aluminium fraisé
Matériau du montage au mur	Acier galvanisé
Étanchéité	IP68
Interface réseau	Ethernet, WiFi, Bluetooth
Interface de gestion	(1) Port RJ45 GbE
Bouton(s)	Réinitialisation/Valeurs d'usine
LED	Bleue, blanche
Mode d'alimentation	PoE+
Alimentation	Switch réseau compatible PoE+ ou adaptateur PoE 48V, 0.5A (Facultatif)
Plage de voltages acceptés	42,5 - 57 V DC
Consommation max	25W Max, 7 - 15W Typique @ 23° C (73° F)
Puissance de transmission max	2,4 GHz: 23 dBm @2NSS 5 GHz: 26 dBm @4NSS
MIMO	5 GHz: 4 x 4, DL/UL MU-MIMO, DL/UL MU-OFDMA 2,4 GHz: 2 x 2. DL/UL MU-OFDMA Formation de faisceaux TX explicite
Débit	2,4 GHz: Jusqu'à 573 Mb/s 5 GHz: Jusqu'à 5,8 Gb/s
Montage	Montage sur mât, montage au mur
Températures de fonctionnement	-40 à 70° C (-40 à 158° F)
Taux d'humidité de fonctionnement	5 à 95 % sans condensation
Certifications	CE, FCC, IC

Conformité

Déclaration de la Federal Communication Commission concernant les interférences

Ce produit a été testé et a été jugé conforme aux limites en vigueur pour un appareil numérique de classe B conformément à la section 15 de la réglementation de la FCC. Ces limitations sont conçues pour apporter une protection raisonnable contre toute interférence nuisible lors de l'utilisation de l'appareil en environnement commercial. Cet équipement génère, utilise et peut émettre de l'énergie dans les radiofréquences et, en cas d'installation ou d'utilisation non conforme aux instructions, peut causer des interférences nuisibles aux communications radio. L'utilisation de cet équipement en zone résidentielle est susceptible de générer des interférences nuisibles, auquel cas l'utilisateur devra mettre fin aux interférences à ses frais.

Cependant, il est impossible de garantir qu'aucune interférence ne surviendra dans le cadre d'une installation en particulier. Si l'équipement cause des interférences nuisibles à la réception des signaux radio ou de télévision, ce qui peut être vérifié en éteignant puis en rallumant l'équipement, il est recommandé d'essayer de corriger le problème d'interférences en suivant l'une des mesures suivantes :

- Réorientez ou déplacez l'antenne réceptrice.
- Augmentez la distance entre l'équipement et le récepteur.
- Connectez l'équipement à une prise électrique reliée à un circuit différent de celui du récepteur.
- Consultez un vendeur ou un technicien radio/TV expérimenté pour recevoir de l'aide.

Avertissement de la FCC

Cet appareil est conforme à la 15e section des règles de la FCC. L'utilisation est sujette aux deux conditions suivantes :

- (1) Cet appareil ne doit pas causer d'interférences nuisibles ;
- (2) Cet appareil doit accepter les interférences reçues, y compris les interférences susceptibles d'entraîner un fonctionnement non souhaité.

Déclaration de non-modification

Tout changement ou modification n'ayant pas été expressément approuvé par la partie responsable de la mise en conformité est susceptible d'annuler le droit de l'utilisateur à faire usage de l'équipement.

Déclaration de la FCC concernant les radiations

Cet équipement est conforme aux limites d'exposition aux radiations fixées par la FCC pour les environnements non contrôlés. Cet équipement doit être installé et utilisé à une distance minimale de 20 cm entre la source de radiation et le corps humain.

CAN ICES-003(B) / NMB-003(B)

This device contains licence-exempt transmitter(s)/receiver(s) that comply with Innovation, Science and Economic Development Canada's licence-exempt RSS(s). Operation is subject to the following two conditions:

- (1) This device may not cause interference.
- (2) This device must accept any interference, including interference that may cause undesired operation of the device.

L'émetteur/récepteur exempt de licence contenu dans le présent appareil est conforme aux CNR d'Innovation, Sciences et Développement économique Canada applicables aux appareils radio exempts de licence. L'exploitation est autorisée aux deux conditions suivantes :

- (1) L'appareil ne doit pas produire de brouillage;
- (2) L'appareil doit accepter tout brouillage radioélectrique subi, même si le brouillage est susceptible d'en compromettre le fonctionnement.

ISED Radiation Exposure Statement:

This equipment complies with IC RSS-102 radiation exposure limits set forth for an uncontrolled environment. This equipment should be installed and operated with minimum distance 20cm between the radiator & your body.

Cet équipement est conforme aux limites d'exposition aux rayonnements IC établies pour un environnement non contrôlé. Cet équipement doit être installé et utilisé avec un minimum de 20cm de distance entre la source de rayonnement et votre corps.

The transmitter module may not be co-located with any other transmitter or antenna.

Le module émetteur peut ne pas être coïmplanté avec un autre émetteur ou antenne.


The Country Code Selection feature is disabled for products marketed in the US/Canada.

For product available in the USA/Canada market, only channel 1~11 can be operated. Selection of other channels is not possible.


Pour les produits disponibles aux États-Unis / Canada du marché, seul le canal 1 à 11 peuvent être exploités. Sélection d'autres canaux n'est pas possible.



Forum communautaire

 forum.alta.inc

Assistance technique

 help.alta.inc

Toutes les spécifications sont modifiables sans préavis.
Les produits Alta Labs sont vendus accompagnés d'une garantie :
alta.inc/warranty

© 2023 - 2024 Soundvision Technologies. Tous droits réservés.
Alta Labs est une marque déposée de Soundvision Technologies.