



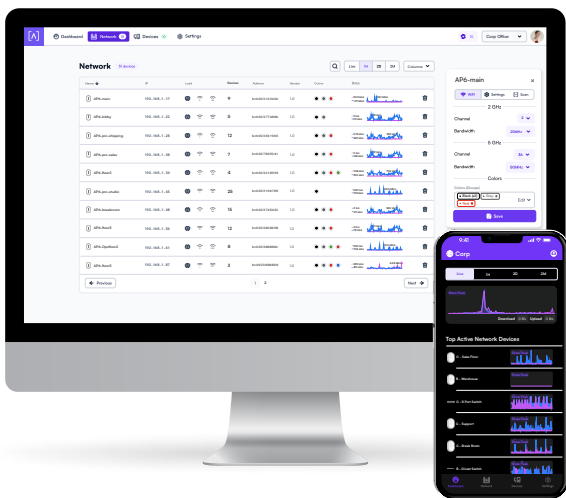
TRUMPASIS VADOVAS



MODELIS: S48-APOE

Prieš padedant

Susikurkite nemokamą „Alta“ paskyrą, kad galėtumėte tvarkyti savo „Alta“ įrenginius. Apsilankykite **manage.alta.inc** arba atsisiųskite „Alta Networks“ programą.



Pakuotės turinys



S48-APOE



Stovo auselės (2 vnt.)



Stovo auselių varžtai (M4 x 8,5 mm, 8 vnt.)



„Rackstud™ DUO“ kaiščiai (2 vnt.)



„Rackstud DUO“ veržlės (4 vnt.)



SFP+ prievado kištukai (4 vnt.)



Maitinimo laidas



Pastaba. Gaminį montuojant rekomenduojame naudoti pridedamus tvirtinimo elementus.

Montavimo reikalavimai

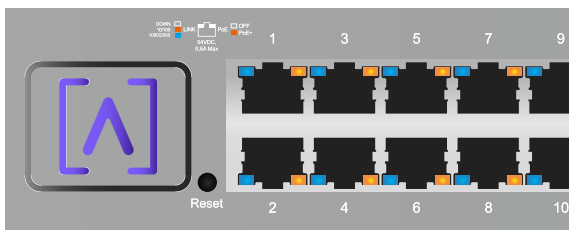
- Eterneto kabeliai (CAT 5e arba aukštesnės kategorijos)
- Kryžminis atsuktukas

Aparatūros apžvalga

Priekinė dalis



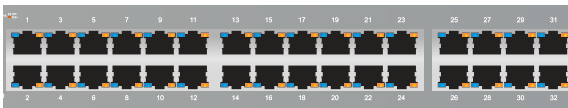
„Alta Labs“ LED lemputė



„Alta Labs“ LED lemputė mirksi, kai prietaisas paleidžiamas. Kai visiškai užkraunamas, šviesos diodas lieka šviesti, jei nėra išjungta naudotojo sąsajoje. Šviesos diodo spalvą galima keisti valdymo sąsajoje.

Prievadai ir LED lemputės

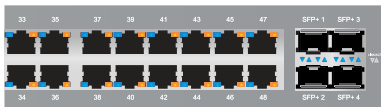
Visi 48 „S48-APOE“ prievadai palaiko „802.3at PoE+“ – iki 30 W kiekvienam prievadui, o bendra PoE galia – 740 W.



1-32 prievadai yra standartiniai gigabitinio eterneto prievadai, kurie palaiko 10/100/1000 Mb/s ryšius.

Link LED lemputė kairėje pusėje rodo 10/100 Mb/s ryšį, jei šviečia geltonai, jei ji mėlyna – 1 Gb/s ryšį, o jei nešviečia – ryšys neveikia.

PoE LED lemputė dešinėje pusėje šviečia geltonai, kai prie prievado prijungtas įrenginys maitinamas naudojant eternetą.



33–48 prievadai yra 2,5 gigabitų eterneito prievadai, kurie palaiko 10/100/1000/2500 Mb/s ryšius.

Link LED lemputė kairėje pusėje rodo 10/100 Mb/s ryšį, jei šviečia geltonai, jei ji mėlyna – 1 Gb/s arba 2,5 Gb/s ryšį, o jei nešviečia – ryšys neveikia.

PoE LED lemputė dešinėje pusėje šviečia geltonai, kai prie prievado prijungtas įrenginys maitinamas naudojant eterneitą.



SFP+ prievadai palaiko optinius ir eterneito siųstuvus-įmtuvus su 1 Gb/s, 2,5 Gb/s, 5 Gb/s arba 10 Gb/s ryšiais.

Link LED lemputė kairėje pusėje šviečia mėlynai, kai naudojamas 1 Gb/s, 2,5 Gb/s arba 5 Gb/s ryšys, o šviečia baltai – kai naudojamas 10 Gb/s ryšys.

Activity LED lemputė dešinėje pusėje mirksi mėlynai, kai atliekamas koks nors veiksmas naudojant 1 Gb/s, 2,5 Gb/s, arba 5 Gb/s ryšį. Ji mirksi baltai, jei atliekamas koks nors veiksmas naudojant 10 Gb/s tinklą.

Galinė dalis



Aušinimo ventiliatoriaus angos yra galinėje perjungiklio dalyje. Maitinimui prijungti būtina naudokite pridedamą maitinimo laidą.

Šonai



Kairioji pusė



Dešinioji pusė

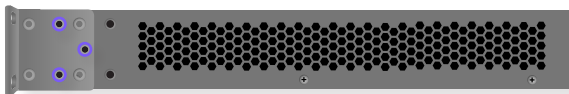
Šoniniuose skydeliuose yra aušinimo angos.

Aparatūros montavimas

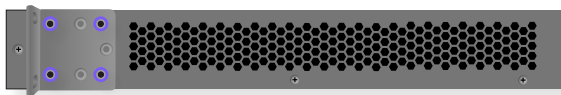
Stovas

1. Nuspręskite, kaip norite montuoti komutatorių stovė.

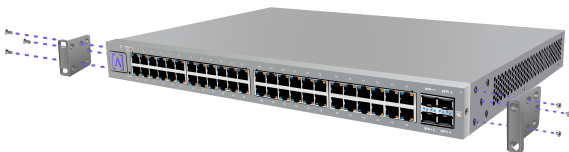
Dauguma naudotojų norės, kad komutatoriaus priekinė dalis būtų sulyginama su stovu. Tokiu atveju sulygiuokite tvirtinimo auselės taip, kad būtų naudojamos toliau pavaizduotos 3 angos:



Kai kurie naudotojai gali norėti, kad komutatorius išsikištų iš stovo. Jei reikia būtent tokio varianto, sulygiuokite 4 angas, kaip parodyta toliau:



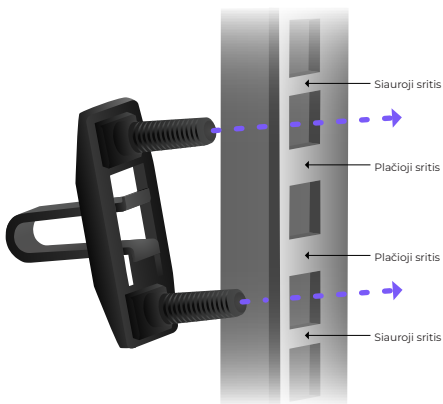
2. Dvi stovo auselės prijunkite abiejose perjungiklio pusėse naudodami aštuonis stovo auselių varžtus.



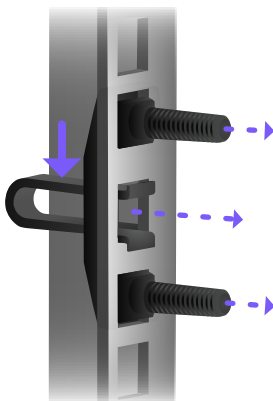
3. Įsitinkinkite, kad „Rackstud DUO“ kaiščio nugarėlėje esanti rodyklė nukreipta aukštyn.



4. Įstatykite „Rackstud DUO“ kaištį RU tarpo pradžioje iškart po siaurąja dalimi.

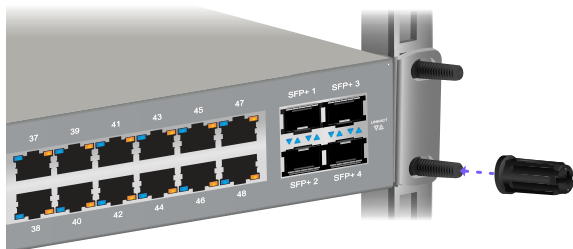


5. Suspauskite spyruoklę ir įstatykite „Rackstud DUO“ kaištį iš bėgelio galinės pusės.

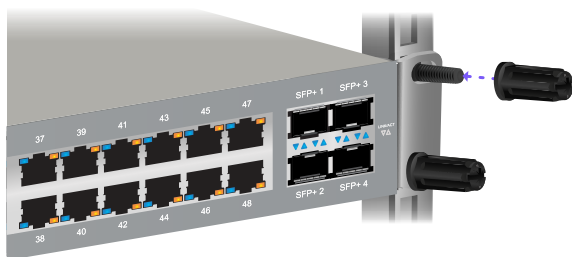


6. Tuos pačius veiksmus pakartokite priešingos pusės stovo bėgelyje.

7. Pastumkite perjungiklį ant „Rackstud DUO“ kaiščio ir prispaudę prie priekinės dalies užsukite „Rackstud DUO“ veržles abiejose apatinės perjungiklio dalies pusėse.

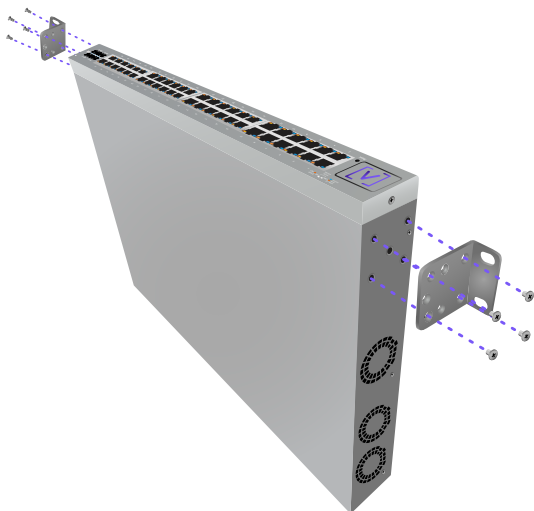


8. Užsukite viršutines „Rackstud DUO“ varžles abiejose perjungiklio pusėse.

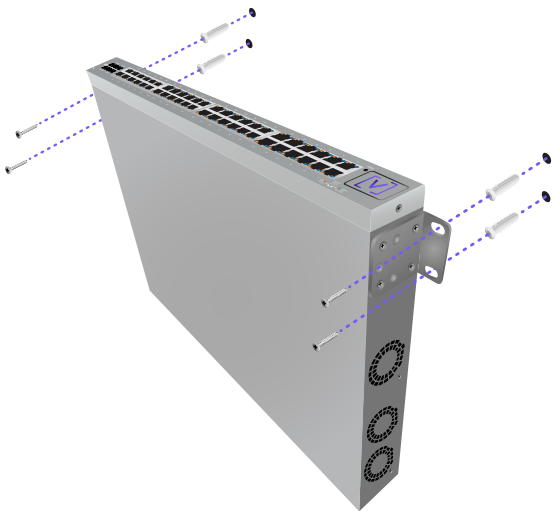


Tvirtinimas prie sienos

1. Dvi stovo auseles prijunkite abiejose perjungiklio pusėse naudodami aštuonis stovo auselių varžtus. Stovo auseles būtinai nukreipkite taip, kad angos būtų nukreiptos į sieną.

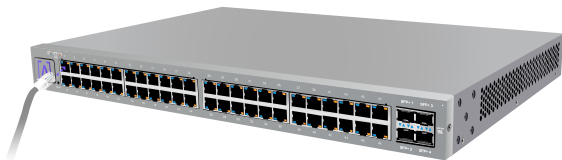


2. Abi perjungiklio puses pritvirtinkite prie sienos naudodami sieninius varžtus ir inkarus (nepriedama).



Įrenginių prijungimas

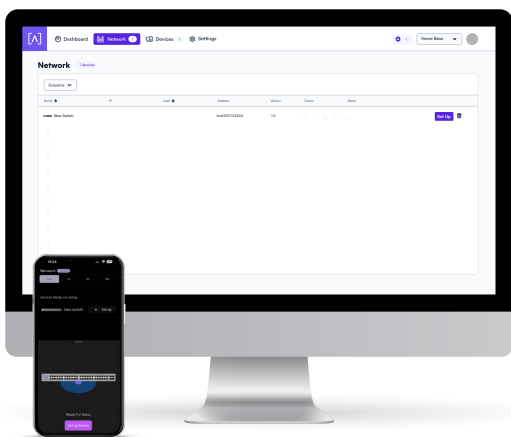
1. Visi 48 prievadai palaiko „Power over Ethernet“. Prievaduose yra automatinio fiksavimo funkcija. 1–32 prievadai gali palaikyti įrenginius, kurie jungiasi iki 1 Gb/s sparta. 33–48 prievadai palaiko įrenginius, kurie jungiasi iki 2,5 Gb/s sparta.



2. Jungdami juos prie SFP+ prievadų vadovaukitės su siųstuvais-įmtuvais gautomis instrukcijomis. Jei šių prievadų nenaudojate, būtinai uždenkite juos SFP+ prievadų kištukais.

Įrenginio nustatymas

1. Vadovaudamiesi instrukcijomis „Alta“ programoje arba valdymo sąsajoje nustatykite perjungiklį.



S48-APOE techniniai duomenys

Mechaniniai duomenys	
Matmenys	440 x 310 x 44 mm (17,32 x 12,20 x 1,73")
Svoris	4,99 kg (11 lbs)
Medžiagos tipas	SGCC
Medžiagos apdaila	Miltelinė danga – matinė
Spalva	Metalo blizgesio pilka

Prievadai	
Sąsajos prievadai	(32) 10/100/1000 Mb/s, (16) 10/100/1000/2500 Mb/s
SFP/SFP+	(4) SFP+
Perjungimo galia	240 Gb/s
Neblokuojamas pralaidumas	120 Gb/s
Persiuntimo greitis	178,6 Gb/s
Bendra PoE galia / maks.	740 vatų
PoE maitinimas	30 W kiekvienam prievadui
PoE kiekvienam prievadui	(48) 802.3at PoE+
Prievadai be PoE	Nėra

Šviesos diodai	
PoE	Oranžinė
Tinklas	Oranžinė: 10/100, mėlyna: 1000/2500 Gb/s
SFP/SFP+	Mėlyna: 1 Gb/s Balta: 10 Gb/s

Aparatūra	
Paketų buferis	16 Mb
MAC lentelės dydis	32K
Energiją taupantis eternetas (EEE)	Taip
Valdymas	Gamyklinių nustatymų atkūrimo mygtukas
Juosta	2,4 GHz („Bluetooth“ sąrankai)
„Bluetooth“ versija	BLE
Bendra galia	6 dBm EIRP
Stiprinimas	2 dBi

Maitinimas	
Energijos sąnaudos tuščiaja eiga	15 vatų
Maks. energijos sąnaudos be PoE	68 W
Maks. energijos sąnaudos su visu PoE	890 vatų
Išėjimas	PoE+, 54 VDC, 0,6 A maks.
Maitinimo šaltinis	Universalus, kintamoji srovė, 100–240 VAC 50–60 Hz, vidinis
RJ45 prievado apsauga nuo viršįtampio	12 kV naudojant ESD – kontaktinis, 25 kV naudojant ESD – oru

Aplinka	
Montavimas	Stovas, siena
Darbinė temperatūra	Nuo –5 iki 50 °C (nuo 23 iki 122 °F)
Darbinis drėgnumas	Nuo 10 iki 90% be kondensacijos
IP kategorija	Nėra
EMI kategorija	A klasė su 3 dB atsarga
Aušinimo ventiliatorius	Taip
Sertifikatai	CE, FCC, IC

Atitiktis

Federalinės ryšių komisijos pranešimas dėl trukdžių

Išbandžius šį gaminį nustatyta, kad jis atitinka A klasės skaitmeniniams įrenginiams taikomus apribojimus pagal FCC taisyklių 15 dalį reikalavimus. Šie apribojimai nustatyti siekiant užtikrinti tinkamą apsaugą nuo pavojingų trukdžių, kai įranga naudojama komercinės paskirties aplinkoje. Ši įranga sukuria, naudoja ir gali skleisti radijo dažnių energiją, todėl jei sumontuojama ir naudojama nesilaikant instrukcijų gali sukelti pavojingus radijo ryšių trukdžius. Naudojant šią įrangą gyvenamosios paskirties zonose yra tikimybė, kad bus keliami pavojingi trukdžiai, todėl naudotojas bus įpareigotas šiuos trukdžius pašalinti savo lėšomis.

Tačiau negarantuojama, kad trukdžiai nebus keliami pasirinkus tam tikrą montavimo būdą. Jei ši įranga iš tikrųjų kelia pavojingus radijo ar televizijos signalo priėmimo trukdžius, kuriuos galima nustatyti įrangą išjungus ir vėl įjungus, naudotojas raginamas pasistengti pašalinti šiuo trukdžius pritaikant vieną ar kelias toliau nurodytas priemones:

- Pakeisti priėmimo antenos kryptį ar vietą.
- Padidinti atstumą tarp įrangos ir imtuvo.
- Prijungti įrangą prie kitos grandinės nei ta, prie kurios prijungtas imtuvas.
- Kreiptis pagalbos į pardavėją ar kvalifikuotą radijo / televizijos technikos specialistą.

FCC perspėjimas

Šis įrenginys atitinka FCC taisyklių 15 dalies reikalavimus. Jo naudojimui taikomos dvi sąlygos:

- (1) Šis įrenginys negali kelti pavojingų trukdžių.
- (2) Šis įrenginys turi priimti bet kokius trukdžius, įskaitant tuos, kurie gali trikdyti jo veikimą.

Šis įrenginys yra skirtas naudoti tik patalpose.

Pareiškimas apie modifikavimo draudimą

Pakeitimai ar modifikacijos, kurių tiesiogiai nepatvirtino šalis, atsakinga už atitiktį reikalavimams, gali panaikinti naudotojo teisę naudotis šia įranga.

FCC pareiškimas dėl spinduliuotės

Ši įranga atitinka FCC spinduliuotės poveikio apribojimus, numatytus nekontroliuojamai aplinkai. Ši įranga turi būti sumontuota ir naudojama mažiausiai 20 cm atstumu nuo spinduliuotės šaltinio ir jūsų kūno.

CAN ICES-003(A) / NMB-003(A)

This device contains licence-exempt transmitter(s)/ receiver(s) that comply with Innovation, Science and Economic Development Canada's licence-exempt RSS(s). Operation is subject to the following two conditions:

- (1) This device may not cause interference.
- (2) This device must accept any interference, including interference that may cause undesired operation of the device.

L'émetteur/récepteur exempt de licence contenu dans le présent appareil est conforme aux CNR d'Innovation, Sciences et Développement économique Canada applicables aux appareils radio exempts de licence.

L'exploitation est autorisée aux deux conditions suivantes :

- (1) L'appareil ne doit pas produire de brouillage;
- (2) L'appareil doit accepter tout brouillage radioélectrique subi, même si le brouillage est susceptible d'en compromettre le fonctionnement.

ISED Radiation Exposure Statement:

This equipment complies with IC RSS-102 radiation exposure limits set forth for an uncontrolled environment. This equipment should be installed and operated with minimum distance 20cm between the radiator & your body.

Cet équipement est conforme aux limites d'exposition aux rayonnements IC établies pour un environnement non contrôlé. Cet équipement doit être installé et utilisé avec un minimum de 20cm de distance entre la source de rayonnement et votre corps.

The transmitter module may not be co-located with any other transmitter or antenna.

Le module émetteur peut ne pas être coïmplanté avec un autre émetteur ou antenne.


Įspėjimas dėl lazerio

- Neatidarykite ir neardykite jokių lazerinių įrenginių.
- Nežiūrėkite tiesiai į šviesolaidinių siūstuvų-imtuvų ar šviesolaidinių kabelių galus; perduodančių lazerių, siūstuvų-imtuvų ir šviesolaidinių kabelių skleidžiama spinduliuotė gali pažeisti akis.
- Montuodami šviesolaidinį siūstuvą-imtuvą būkite atsargūs, kad jo nepažeistumėte.
- Turi būti naudojamas 1 klasės lazeris (šviesolaidinis siūstuvai-imtuvai).




ALTA
LABS

Bendruomenės forumas

 forum.alta.inc

Techninė pagalba

 help.alta.inc

Visi techniniai duomenys gali būti keičiami iš anksto neįspėjus.
„Alta Labs“ gaminiai parduodami suteikiant ribotąją garantiją:
alta.inc/warranty

© 2025 Alta Networks, LLC. Visos teisės saugomos.
„Alta Labs“ yra „Alta Networks, LLC“ prekių ženklas.