



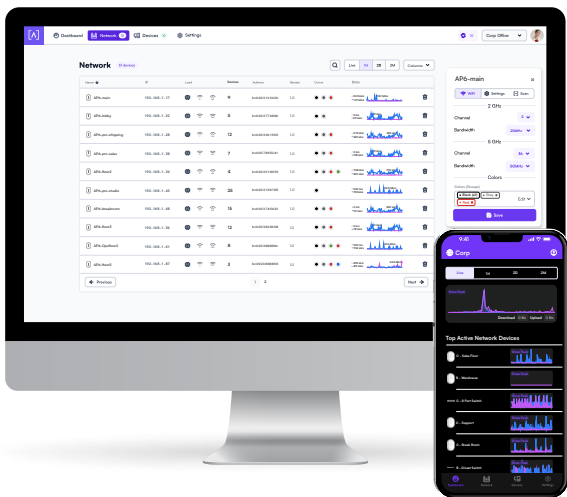
## ΟΔΗΓΟΣ ΓΡΗΓΟΡΗΣ ΕΚΚΙΝΗΣΗΣ



ΜΟΝΤΕΛΟ: S48-APOE

# Πριν ξεκινήσετε

Δημιουργήστε έναν δωρεάν λογαριασμό Alta για διαχείριση των συσκευών σας Alta. Επισκεφτείτε τη διεύθυνση [manage.alta.inc](https://manage.alta.inc) ή κατεβάστε την εφαρμογή **Alta Networks**.



## Περιεχόμενο συσκευασίας



S48-APOE



Άκρα ικρίωματος (2 τεμάχια)



Βίδες άκρων ικρίωματος (M4x8,5 mm, 8 τεμάχια)



Στηρίγματα Rackstud™ DUO (2 τεμάχια)



Παξιμάδια Rackstud DUO (4 τεμάχια)



Βύσματα θύρας SFP+ (4 τεμάχια)



Καλώδιο τροφοδοσίας



**Σημείωση:** Συνιστάται η χρήση των παρεχόμενων υλικών τοποθέτησης για την εγκατάσταση του προϊόντος.

## Απαιτήσεις εγκατάστασης

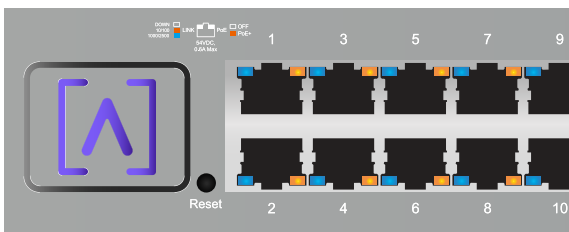
- Καλώδιο Ethernet (CAT 5e ή νεότερο)
- Κατσαβίδι Phillips

# Επισκόπηση υλικού

## Μπροστινή πλευρά



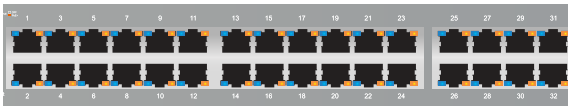
## Alta Labs LED



Η λυχνία Alta Labs LED αναβοσβήνει όταν η μονάδα ενεργοποιείται. Μετά την ολοκλήρωση της εκκίνησης η λυχνία LED ανάβει σταθερά, εκτός αν απενεργοποιηθεί από τη διεπαφή χρήστη. Μπορείτε, επίσης, να αλλάξετε το χρώμα της λυχνίας LED από τη διεπαφή διαχείρισης.

## Θύρες και λυχνίες LED

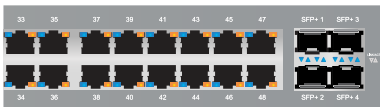
Και οι 48 θύρες S48-APOE υποστηρίζουν το πρότυπο 802.3at PoE+ με έως 30 W ανά θύρα και PoE ισχύος 740 Watt.



Οι θύρες 1-32 είναι τυπικές θύρες Gigabit Ethernet οι οποίες υποστηρίζουν συνδέσεις 10/100/1000 Mbps.

Η λυχνία LED **Link** (Σύνδεση) στα αριστερά υποδεικνύει μια σύνδεση 10/100 Mbps όταν είναι πορτοκαλί, μια σύνδεση 1 Gbps όταν είναι μπλε και καμία σύνδεση όταν είναι σβηστή.

Η λυχνία LED **PoE** στα δεξιά ανάβει με πορτοκαλί χρώμα όταν μια συσκευή συνδεδεμένη στη θύρα τροφοδοτείται μέσω Ethernet.



Οι θύρες 33-48 είναι θύρες 2.5 Gigabit Ethernet που υποστηρίζουν συνδέσεις 10/100/1000/2500 Mbps.

Η λυχνία LED **Link** (Σύνδεση) στα αριστερά υποδεικνύει μια σύνδεση 10/100 Mbps όταν είναι πορτοκαλί, μια σύνδεση 1 Gbps ή 2,5 Gbps όταν είναι μπλε και καμία σύνδεση όταν είναι σβηστή.

Η λυχνία LED **PoE** στα δεξιά ανάβει με πορτοκαλί χρώμα όταν μια συσκευή συνδεδεμένη στη θύρα τροφοδοτείται μέσω Ethernet.



Οι θύρες SFP+ υποστηρίζουν πομποδέκτες οπτικών ινών και Ethernet με συνδέσεις 1 Gbps, 2,5 Gbps, 5 Gbps ή 10 Gbps.

Η λυχνία LED **Link** (Σύνδεση) στα αριστερά ανάβει με μπλε χρώμα όταν υπάρχει σύνδεση 1 Gbps, 2,5 Gbps ή 5 Gbps και με λευκό χρώμα όταν υπάρχει σύνδεση 10 Gbps.

Η λυχνία LED **Activity** (Δραστηριότητα) στα δεξιά αναβοσβήνει με μπλε χρώμα όταν υπάρχει δραστηριότητα σε μια σύνδεση 1 Gbps, 2,5 Gbps ή 5 Gbps. Αναβοσβήνει με λευκό χρώμα όταν υπάρχει δραστηριότητα δικτύου 10 Gbps.

## Πίσω πλευρά



Στο πίσω μέρος του διακόπτη υπάρχουν ανοίγματα αερισμού. Χρησιμοποιείτε μόνο το παρεχόμενο καλώδιο τροφοδοσίας για τη σύνδεση του προϊόντος στο ρεύμα.

## Πλάγιες πλευρές



Αριστερή πλευρά



Δεξιά πλευρά

Στα πλευρικά πάνελ υπάρχουν ανοίγματα αερισμού.

## Εγκατάσταση υλικού

### Τοποθέτηση σε ικρίωμα

1. Ορίστε πώς θέλετε να τοποθετήσετε τον διακόπτη στο ικρίωμα.

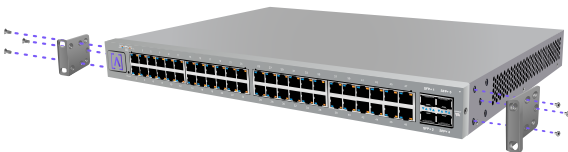
Οι περισσότεροι χρήστες θα θέλουν την πρόσοψη του διακόπτη ευθυγραμμισμένη με το ικρίωμα και για να γίνει αυτό, χρειάζεται να ευθυγραμμίσετε τα άκρα ικριώματος ώστε να εφαρμόζουν στις 3 οπές όπως φαίνεται παρακάτω:



Ορισμένοι χρήστες μπορεί να θέλουν ο διακόπτης να εξέρχεται από το ικρίωμα. Αν προτιμάτε κάτι τέτοιο, ευθυγραμμίστε τις 4 οπές όπως φαίνεται παρακάτω:



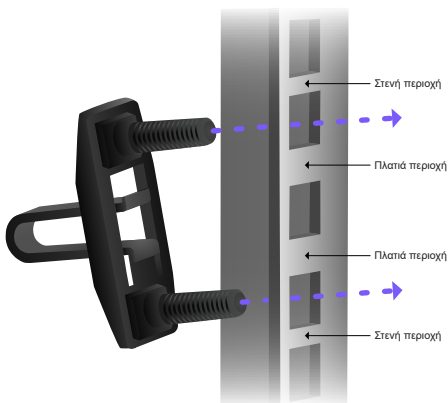
2. Συνδέστε τα δύο άκρα ικριώματος στις δύο πλευρές του διακόπτη χρησιμοποιώντας τις οχτώ βίδες άκρων ικριώματος.



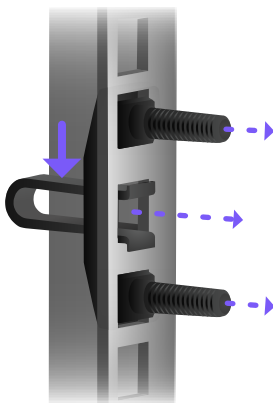
3. Βεβαιωθείτε ότι το βέλος στο πίσω μέρος του στηρίγματος Rackstud DUO δείχνει προς τα πάνω.



4. Περάστε το στηρίγμα Rackstud DUO στο κενό ακριβώς κάτω από τη στενή περιοχή.

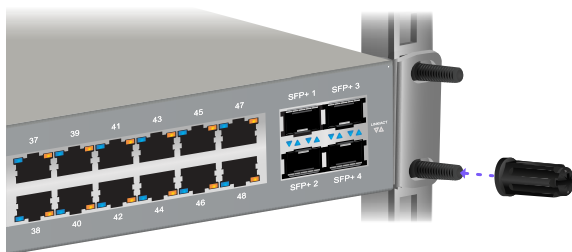


5. Πιέστε το ελατήριο και περάστε το στήριγμα Rackstud DUO πίσω από τη ράγα.

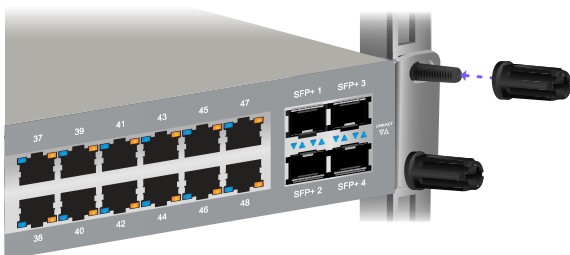


6. Επαναλάβετε τα ίδια βήματα στην άλλη ράγα του ικριώματος.

7. Ωθήστε τον διακόπτη στο στήριγμα Rackstud DUO και πιέστε την πρόσοψη καθώς τοποθετείτε τα παξιμάδια Rackstud DUO στο κάτω μέρος του διακόπτη και στις δύο πλευρές.

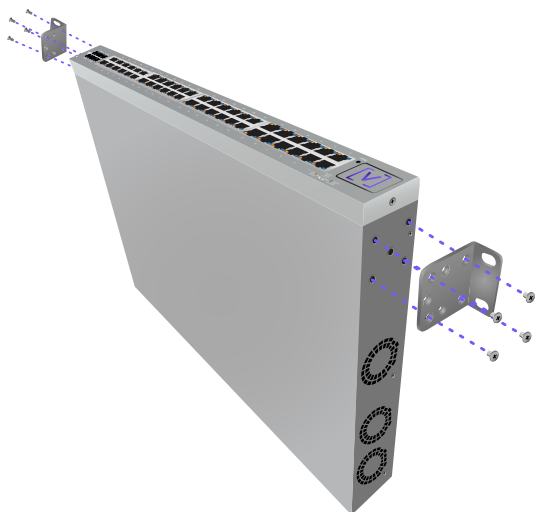


8. Συνδέστε τα πάνω παξιμάδια Rackstud DUO στις δύο πλευρές του διακόπτη.

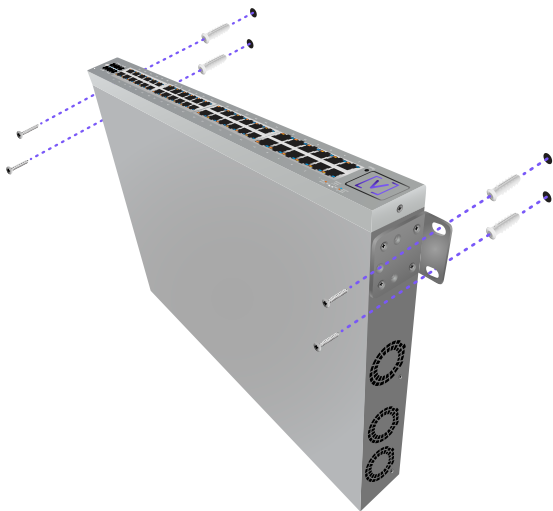


## Τοποθέτηση σε τοίχο

1. Συνδέστε τα δύο άκρα ικριώματος στις δύο πλευρές του διακόπτη χρησιμοποιώντας τις οχτώ βίδες άκρων ικριώματος. Ευθυγραμμίστε τα άκρα ικριώματος, ώστε τα ανοίγματα να κοιτάζουν προς τον τοίχο.

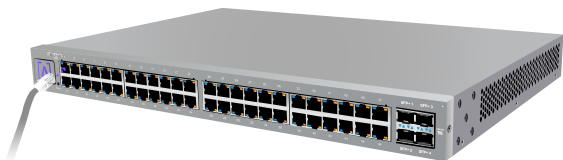


2. Χρησιμοποιήστε βίδες και ούπατ τοίχου (δεν περιλαμβάνονται) για να ασφαλίσετε τις δύο πλευρές του διακόπτη στον τοίχο.



## Σύνδεση συσκευών

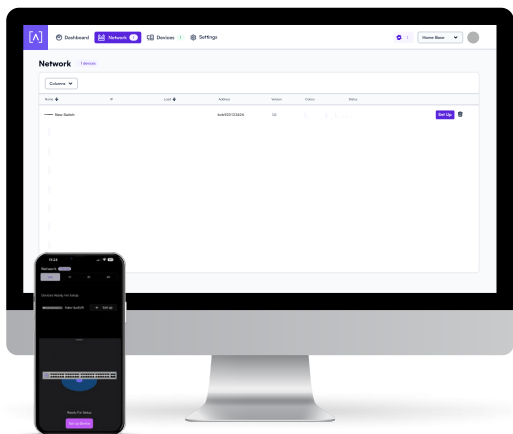
1. Και οι 48 θύρες υποστηρίζουν Power over Ethernet. Οι θύρες ανιχνεύουν αυτόματα τις συσκευές. Οι θύρες 1-32 μπορούν να υποστηρίξουν συσκευές που συνδέονται με ταχύτητες έως και 1 Gbps. Οι θύρες 33-48 υποστηρίζουν συσκευές που συνδέονται με έως και 2,5 Gbps.



2. Ακολουθήστε τις οδηγίες των πομποδεκτών για σύνδεση στις θύρες SFP+. Αν δεν χρησιμοποιείτε τις θύρες, βεβαιωθείτε ότι θα χρησιμοποιήσετε βύσματα θύρας SFP+.

## Ρύθμιση της συσκευής σας

1. Ακολουθήστε τις οδηγίες στην εφαρμογή Alta ή τη διεπαφή διαχείρισης για να ρυθμίσετε τον διακόπτη σας.



## Προδιαγραφές S48-ΑΡΟΕ

Μηχανικά μέρη	
Διαστάσεις	440 x 310 x 44 mm (17,32 x 12,20 x 1,73")
Βάρος	4,99 kg (11 lbs)
Τύπος υλικού	SGCC
Φινίρισμα υλικού	Επίστρωση σκόνης - Ματ
Χρώμα	Μεταλλικό γκρι

Θύρες	
Θύρες διεπαφής	(32) 10/100/1000 Mbps, (16) 10/100/1000/2500 Mbps
SFP/SFP+	(4) SFP+
Δυνατότητα μεταγωγής	240 Gbps
Ταχύτητα μεταφοράς χωρίς φραγή	120 Gbps
Ρυθμός προώθησης	178,6 Gbps
Ισχύς PoE/Μέγ.	740 Watt
Παροχή PoE	30 Watt ανά θύρα
PoE ανά θύρα	(48) 802.3at PoE+
Θύρες μη PoE	Καμία

Λυχνίες LED	
PoE	Πορτοκαλί
Δίκτυο	Πορτοκαλί: 10/100, Μπλε: 1000/2500 Gbps
SFP/SFP+	Μπλε: 1 Gbps Λευκό: 10 Gbps

## Υλικό

Προσωρινή αποθήκευση πακέτων	16 Mbit
Μέγεθος πίνακα διευθύνσεων MAC	32K
Ενεργειακά αποδοτικό Ethernet	Ναι
Διαχείριση	Κουμπί επαναφοράς εργοστασιακών ρυθμίσεων
Ζώνη	2,4 GHz (για ρύθμιση Bluetooth)
Έκδοση Bluetooth	BLE
Συνολική ισχύς	6 dBm EIRP
Ενίσχυση	2 dBi

## Ισχύς

Κατανάλωση ενέργειας σε αδράνεια	15 Watt
Μέγιστη κατανάλωση ισχύος χωρίς PoE	68 Watt
Μέγιστη κατανάλωση ισχύος με PoE	890 Watt
Έξοδος	PoE+, 54VDC, 0,6A Μέγ.
Τροφοδοτικό	Γενικής χρήσης AC, 100 – 240VAC 50-60 Hz εσωτερικό
Θύρα RJ45, προστασία από υπέρταση	12 kV για ESD - επαφή, 25 kV για ESD - εναέρια

## Συνθήκες περιβάλλοντος

Τοποθέτηση	Τοποθέτηση σε ικρίωμα, τοποθέτηση σε τοίχο
Θερμοκρασία λειτουργίας	-5 έως 50° C (23 έως 122° F)
Υγρασία λειτουργίας	10 έως 90% χωρίς συμπύκνωση
Αξιολόγηση IP	Καμία
Αξιολόγηση EMI	Ταξινόμηση A με περιθώριο 3 dB
Ανεμιστήρας ψύξης	Ναι
Πιστοποιήσεις	CE, FCC, IC

# Συμμόρφωση

## Δήλωση Παρεμβολής της Ομοσπονδιακής Επιτροπής Επικοινωνίας

Αυτό το προϊόν ελέγχθηκε και διαπιστώθηκε ότι συμμορφώνεται με τα όρια για τις ψηφιακές συσκευές Κλάσης A σύμφωνα με το Μέρος 15 των Κανόνων FCC. Αυτά τα όρια έχουν σχεδιαστεί, ώστε να παρέχουν εύλογη προστασία έναντι επιβλαβών παρεμβολών κατά τη λειτουργία του εξοπλισμού σε εμπορικό περιβάλλον.

Αυτός ο εξοπλισμός παράγει, χρησιμοποιεί και μπορεί να εκπέμπει ενέργεια ραδιοσυχνοτήτων και, σε περίπτωση εγκατάστασης και χρήσης με τρόπο που δεν συνάδει με το εγχειρίδιο οδηγιών, μπορεί να προκαλέσει επιβλαβείς παρεμβολές σε ραδιοεπικοινωνίες. Η λειτουργία αυτού του εξοπλισμού σε οικιστικές περιοχές μπορεί να προκαλέσει επιβλαβείς παρεμβολές και, σε αυτήν την περίπτωση, ο χρήστης οφείλει να αποκαταστήσει τις εν λόγω παρεμβολές με δικό του κόστος.

Ωστόσο, δεν παρέχεται καμία εγγύηση ότι δεν θα προκύψουν παρεμβολές σε μια συγκεκριμένη εγκατάσταση. Εάν αυτός ο εξοπλισμός προκαλέσει επιβλαβείς παρεμβολές κατά τη λήψη ραδιοφωνικού ή τηλεοπτικού σήματος, γεγονός το οποίο μπορεί να προσδιοριστεί απενεργοποιώντας και ενεργοποιώντας τον εξοπλισμό, συνιστάται στο χρήστη να προσπαθήσει να προχωρήσει σε αποκατάσταση των παρεμβολών με έναν ή περισσότερους από τους ακόλουθους τρόπους:

- Αλλαγή του προσανατολισμού ή της θέσης της κεραίας λήψης.
- Αύξηση της απόστασης μεταξύ του εξοπλισμού και του δέκτη.
- Σύνδεση του εξοπλισμού σε πρίζα διαφορετικού κυκλώματος από το κύκλωμα του δέκτη.
- Αναζήτηση βοήθειας από το κατάστημα αγοράς ή από εξειδικευμένο τεχνικό ραδιοφώνου/τηλεόρασης.

### Προειδοποίηση FCC

Αυτή η συσκευή συμμορφώνεται με το Μέρος 15 των Κανόνων FCC. Η λειτουργία υπόκειται στις ακόλουθες δύο προϋποθέσεις:

- (1) Αυτή η συσκευή δεν μπορεί να προκαλέσει επιβλαβείς παρεμβολές και
- (2) Αυτή η συσκευή πρέπει να δέχεται όλες τις ληφθείσες παρεμβολές, συμπεριλαμβανομένων των παρεμβολών που μπορεί να προκαλέσουν ανεπιθύμητη λειτουργία.

Αυτή η συσκευή πρέπει να χρησιμοποιείται μόνο σε εσωτερικούς χώρους.

### Δήλωση μη τροποποίησης

Οι αλλαγές ή τροποποιήσεις που δεν εγκρίνονται ρητά από το αρμόδιο μέρος για τη συμμόρφωση μπορεί να ακυρώσουν την εξουσιοδότηση του χρήστη για λειτουργία του εξοπλισμού.

## **Δήλωση ακτινοβολίας FCC**

Αυτή η συσκευή συμμορφώνεται με τα όρια έκθεσης σε ακτινοβολία της FCC που ορίζονται για μη ελεγχόμενο περιβάλλον. Αυτός ο εξοπλισμός πρέπει να εγκαθίσταται και να λειτουργεί με ελάχιστη απόσταση 20 cm μεταξύ του πομπού και του σώματός σας.

## **CAN ICES-003(A) / NMB-003(A)**

This device contains licence-exempt transmitter(s)/ receiver(s) that comply with Innovation, Science and Economic Development Canada's licence-exempt RSS(s). Operation is subject to the following two conditions:

- (1) This device may not cause interference.
- (2) This device must accept any interference, including interference that may cause undesired operation of the device.

L'émetteur/récepteur exempt de licence contenu dans le présent appareil est conforme aux CNR d'Innovation, Sciences et Développement économique Canada applicables aux appareils radio exempts de licence.

L'exploitation est autorisée aux deux conditions suivantes :

- (1) L'appareil ne doit pas produire de brouillage;
- (2) L'appareil doit accepter tout brouillage radioélectrique subi, même si le brouillage est susceptible d'en compromettre le fonctionnement.

## **ISED Radiation Exposure Statement:**

This equipment complies with IC RSS-102 radiation exposure limits set forth for an uncontrolled environment. This equipment should be installed and operated with minimum distance 20cm between the radiator & your body.

Cet équipement est conforme aux limites d'exposition aux rayonnements IC établies pour un environnement non contrôlé. Cet équipement doit être installé et utilisé avec un minimum de 20cm de distance entre la source de rayonnement et votre corps.

The transmitter module may not be co-located with any other transmitter or antenna.

Le module émetteur peut ne pas être coïmplanté avec un autre émetteur ou antenne.


## Προειδοποίηση λέιζερ

- Μην ανοίγετε ή αποσυναρμολογείτε οποιοδήποτε λέιζερ
- Μην κοιτάζετε απευθείας τους τερματισμένους πομποδέκτες οπτικών ινών ή καλώδια οπτικών ινών. Η ακτινοβολία που δημιουργείται από τα λέιζερ μετάδοσης, τους πομποδέκτες και τα καλώδια οπτικών ινών ενδέχεται να προκαλέσει βλάβη στα μάτια σας.
- Να είστε προσεκτικοί κατά την τοποθέτηση πομποδέκτη οπτικής ίνας προς αποφυγή ζημίας στον πομποδέκτη οπτικής ίνας
- Πρέπει να χρησιμοποιείται Λέιζερ Κλάσης I (πομποδέκτης οπτικής ίνας)




**ALTA**  
LABS

**Φόρουμ κοινότητας**

 [forum.alta.inc](https://forum.alta.inc)

**Τεχνική υποστήριξη**

 [help.alta.inc](https://help.alta.inc)

Όλες οι προδιαγραφές ενδέχεται να αλλάξουν χωρίς προειδοποίηση.  
Τα προϊόντα Alta Labs πωλούνται με περιορισμένη εγγύηση:  
[alta.inc/warranty](https://alta.inc/warranty)

© 2025 Alta Networks, LLC. Με την επιφύλαξη παντός δικαιώματος.  
Το Alta Labs είναι εμπορικό σήμα της Alta Networks, LLC.