



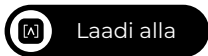
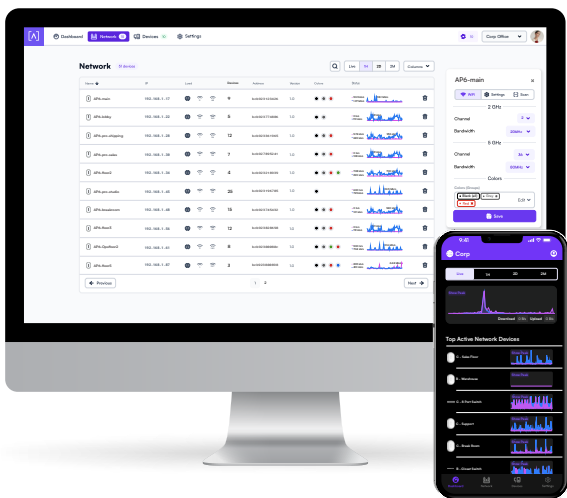
KIIRJUHEND



MUDEL: S48-APOE

Enne alustamist

Looge oma Alta seadmete haldamiseks tasuta Alta konto. Külastage saiti **manage.alta.inc** või laadige alla rakendus **Alta Networks**.



Pakendi sisu



S48-APOE



Püstikukinnitused
(2 tk)



Püstikukinnituste
kruvid
(M4 × 8,5 mm, 8 tk)



Rackstud™ DUO
tikkpoldid (2 tk)



Rackstud DUO
mutrid (4 tk)



SFP+ portide katted
(4 tk)



Toitekaabel



Märkus. Soovitame kasutada toote paigaldamiseks kaasasolevaid kinnitusvahendeid.

Paigaldamiseks vajalik

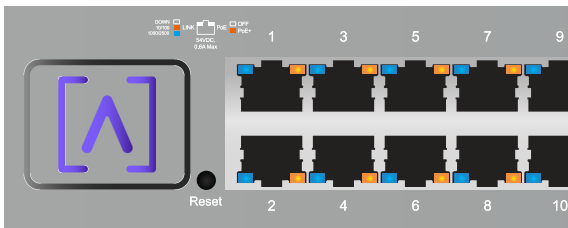
- Etherneti-kaabel (CAT 5e või kõrgem)
- Ristpeaga kruvikeeraja

Riistvara ülevaade

Eestvaade



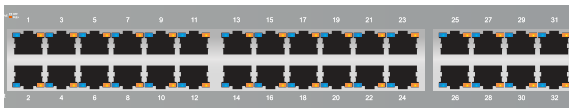
Alta Labsi LED-tuli



Alta Labsi LED-tuli vilgub seadme käivitumise ajal. Kui seade on käivitatunud, jääb LED-tuli põlema, kui seda kasutajaliidese kaudu välja ei lülitata. LED-tule värvi saab samuti haldusliidese kaudu muuta.

Pordid ja LED-tuled

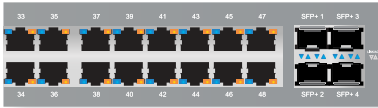
Kõik 48 porti S48-APOE puhul toetavad standardit 802.3at PoE+ võimsusega kuni 30 W porti kohta ja PoE koguvõimsusega 740 W.



Pordid 1-32 standardsed gigabitt-Etherneti pordid, mis toetavad 10/100/1000 Mbit/s ühendusi.

Vasakul asuv LED-tuli **Link** viitab kollase värvi korral 10/100 Mbit/s ühendusele, sinise värvi korral 1 Gbit/s ühendusele ja kustus oleku korral ühenduse puudumisele.

Paremal asuv LED-tuli **PoE** süttib kollaselt, kui pordiga ühendatud seadme toitevarustus on tagatud Etherneti kaudu.



Pordid 33–48 on 2,5 gigabitt-Etherneti pordid, mis toetavad 10/100/1000/2500 Mbit/s ühendusi.

Vasakul asuv LED-tuli **Link** viitab kollase värvi korral 10/100 Mbit/s ühendusele, sinise värvi korral 1 Gbit/s või 2,5 Gbit/s ühendusele ja kustus oleku korral ühenduse puudumisele.

Paremal asuv LED-tuli **PoE** süttib kollaselt, kui pordiga ühendatud seadme toitevarustus on tagatud Etherneti kaudu.



SFP+ pordid toetavad kiudoptilisi ja Etherneti transiivereid 1 Gbit/s, 2,5 Gbit/s, 5 Gbit/s või 10 Gbit/s ühendustega.

Vasakul asuv LED-tuli **Link** süttib 1 Gbit/s, 2,5 Gbit/s või 5 Gbit/s ühenduse korral siniselt ja 10 Gbit/s ühenduse korral valget.

Paremal asuv LED-tuli **Activity** hakkab 1 Gbit/s, 2,5 Gbit/s või 5 Gbit/s ühenduse korral siniselt vilkuma. 10 Gbit/s ühenduse korral hakkab see valgelt vilkuma.

Tagantvaade



Jahutusventilaatori avad asuvad võrgulüliti tagaküljel. Kasutage toiteühenduse jaoks kindlasti kaasasolevat toitekaablit.

Külgvaated



Vasak külg



Parem külg

Külgpaneelidel on jahutusavad.

Riistvara paigaldamine

püstikusse

1. Määrake kindlaks, kuidas soovite lüliti raamis paigutada.

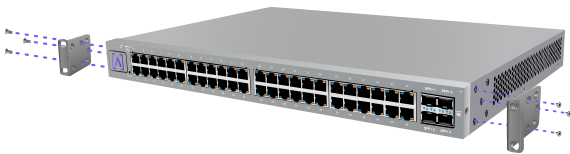
Enamik kasutajaid soovib, et lüliti esikülg oleks raamiga tasa; selleks joondage raami kõrvad nii, et need kasutaksid 3 allpool näidatud ava:



Mõned kasutajad võivad soovida, et lüliti ulatuks raamist välja. Kui see on teie eelistus, joondage 4 ava vastavalt allpool näidatule:



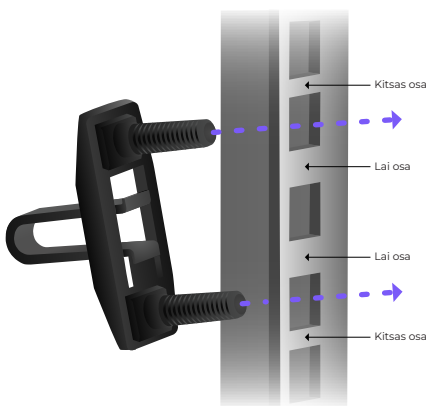
2. Ühendage kaks püstikukinnitust nende kaheksa kruvi abil võrgulüliti külge.



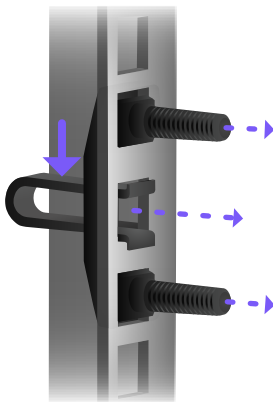
3. Veenduge, Rackstud DUO tikkpoltide tagaküljel olev nool osutaks ülespoole.



4. Paigaldage Rackstud DUO tikkpoldid püstikuseadme jaoks ettenähtud kohas vahetult kitsa osa alla.

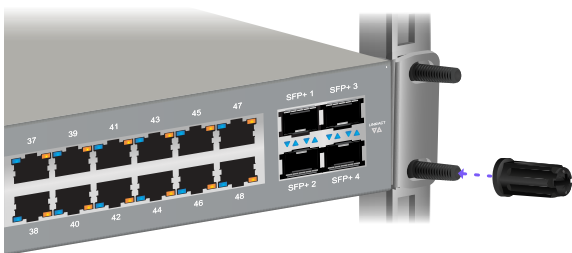


5. Suruge vedru kokku ja sisestage Rackstud DUO tikkpoldid püstikuraami tagaküljelt raami sisse.

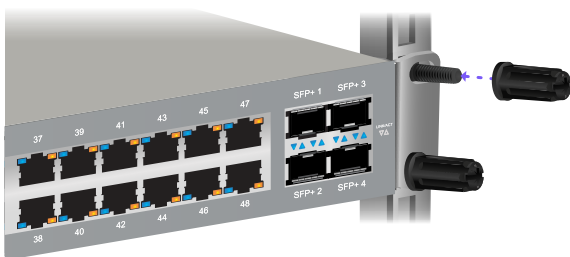


6. Korrake seda toimingut vastasküljel asuval püstikuraamil.

7. Paigutage võrgulüliti Rackstud DUO tikkpoltidele ja avaldage selle esiküljele survet, kinnitades samal ajal võrgulüliti mõlemal küljel alumise tikkpoldi külge Rackstud DUO mutri.

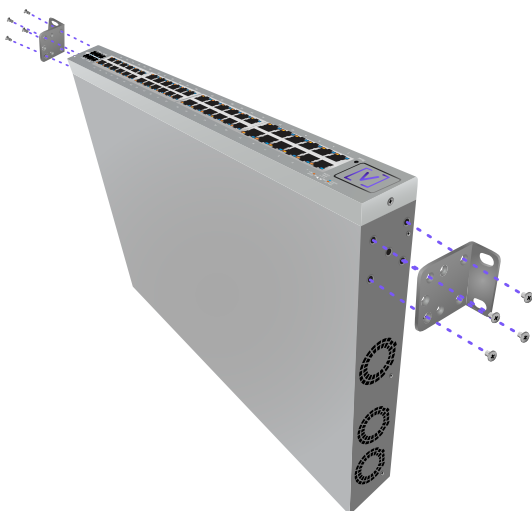


8. Seejärel kinnitage mõlemal küljel ülemine Rackstud DUO mutter.

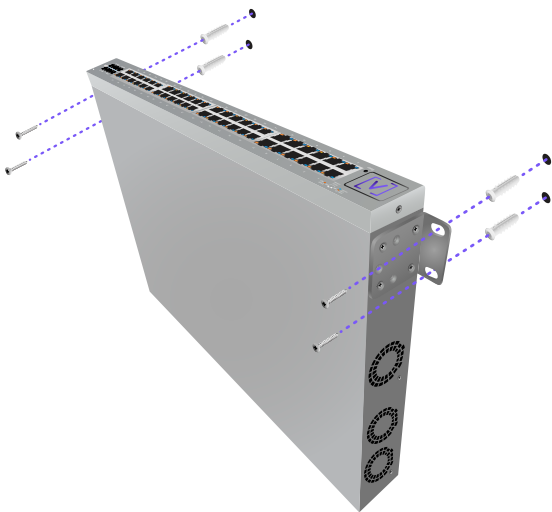


Seinale paigaldamine

1. Ühendage kaks püstikukinnitust nende kaheksa kruvi abil võrgulüliti külge. Paigutage püstikukinnitused nii, et avad jääksid seina poole.

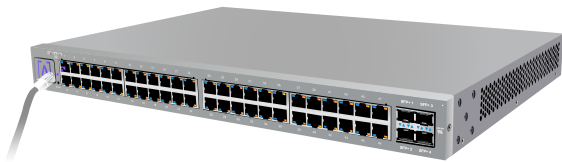


2. Kasutage seina jaoks sobivaid kruve ja tüübleid (pole kaasas), et võrgulüliti mõlemalt küljelt seina külge kinnitada.



Seadmete ühendamine

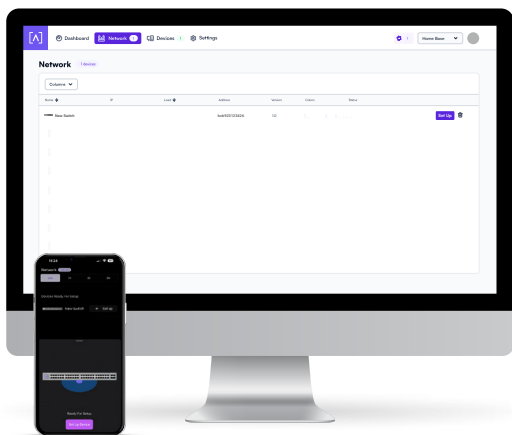
1. Kõik 48 porti toetavad PoE-toidet. Pordid on automaatse tuvastusega. Pordid 1–32 toetavad seadmeid, mis ühenduvad kiirusega kuni 1 Gbit/s. Pordid 33–48 toetavad seadmeid, mis ühenduvad kiirusega kuni 2,5 Gbit/s.



2. Transiiverite ühendamiseks SFP+ portidega järgige transiiveritega kaasasolevaid juhiseid. Kui te porte ei kasuta, asetage neile kindlasti SFP+ portide katted peale.

Seadme seadistamine

1. Võrgulüli seadistamiseks järgige Alta rakenduses või haldusliideses kuvatavaid juhiseid.



S48-APOE tehnilised andmed

Mehaaniline	
Möötmõõd	440 × 310 × 44 mm (17,32 × 12,20 × 1,73")
Kaal	4,99 kg (11 lbs)
Materjali tüüp	SGCC
Materjali viimistlus	Pulbervärvitud (matt)
Värv	Metallikhall

Pordid	
Liidese pordid	(32) 10/100/1000 Mbit/s, (16) 10/100/1000/2500 Mbit/s
SFP/SFP+	SFP+ (4 tk)
Lülitusmaht	240 Gbit/s
Mitteblokeeriv läbilaskevõime	120 Gbit/s
Edastuskiirus	178,6 Gbit/s
PoE koguvõimsus	740 W
PoE toide	30 W pordi kohta
PoE pordid	802.3at PoE+ (48 tk)
Muud pordid	Pole

LED-tuled	
PoE	Oranž
Võrk	Oranž: 10/100, sinine: 1000/2500 Gbit/s
SFP/SFP+	Sinine: 1 Gbit/s Valge: 10 Gbit/s

Riistvara

Paketi puhver	16 Mbit
MAC-aadresside tabeli suurus	32 K
Energiatõhus Ethernet	Jah
Haldus	Tehaseadete lähtestamisnupp
Sagedusala	2,4 GHz (Bluetoothi seadistamiseks)
Bluetoothi versioon	BLE
Koguvõimsus	6 dBm EIRP
Võimendus	2 dBi

Toide

Voolutarve puhkeolekus	15 W
Max voolutarve ilma PoE-ta	68 W
Max voolutarve PoE-ga	890 W
Väljund	PoE+, 54 V alalisvool, max 0,6 A
Toitevarustus	Vahelduvvool, 100–240 V, 50/60 Hz, sisemine
Rj45 pordi liigpingekaitse	12 kV ESD kaitse (kontakt), 25 kV ESD kaitse (õhk)

Keskkond

Paigaldus	Püstikusse, seinale
Töötemperatuur	–5 kuni 50 °C (23 kuni 122 °F)
Tööniiskus	10 kuni 90%, mitte kondenseeruv
IP kaitse	Pole
EMI kaitse	A-klass, 3 dB varuga
Jahutusventilaator	Jah
Serdid	CE, FCC, IC

Vastavus

USA Föderaalse Kommunikatsioonikomisjoni (FCC) häiringuavaldus

Selle toote katsetamise tulemused kinnitavad vastavust digitaalseadmete klassi A ja FCC eeskirjade osa 15 nõuetele. Need piirväärtused on kehtestatud mõistliku kaitse tagamiseks kahjulike häiringute eest, kui seadet kasutatakse kommertskeskkonnas. Seade tekitab, kasutab ja võib kiirata raadiosagedust ning võib häirida raadiosidet, kui see ei ole paigaldatud või kui seda ei kasutata vastavalt kasutusjuhendile. Selle seadme kasutamine elumupiirkondades tekitab tõenäoliselt häiringuid ja sel juhul peab kasutaja häiringu oma enda kulul kõrvaldama.

Ei ole siiski garantiid, et seade ei põhjusta teatud konkreetsetes paigaldises häiringuid. Kui see seade häirib raadio- ja televastuvõttu, mida saab kontrollida seadme sisse- ja väljalülitamisega, soovime kasutajal püüda häiring kõrvaldada järgmiste meetmete abil.

- Suunake vastuvõtuantenn teise suunda või paigutage teise kohta.
- Suurendage seadme ja vastuvõtja vahekaugust.
- Ärge ühendage seadet sama vooluahela pistikupessa, kuhu on ühendatud vastuvõtja.
- Paluge abi edasimüüjalt või kogenud raadio-/teletehnikult.

FCC hoiatus

See seade vastab FCC reeglite 15. osale. Kasutamisele kehtivad järgmised kaks tingimust:

- (1) See seade ei tohi põhjustada kahjulikke häiringuid ja
- (2) See seade peab vastu võtma kõiki saadud häiringuid, sh häiringuid, mis võivad põhjustada soovimatuid tööolekuid.

Seadet tohib kasutada ainult sisetingimustes.

Muutmist keelav avaldus

Vastavuse eest vastutava osapoole selgesõnalise loata ei tohi seadet muuta, kuna see tühistab kasutaja õiguse seadet käitada.

FCC kiirgusavaldus

See seade vastab FCC kiirguskoormuse piirnormidele, mis on sätestatud kontrollimatu keskkonna jaoks. See seade tuleb paigaldada ja seda tuleb kasutada nii, et kiirgusallika ja teie keha vahekaugus oleks vähemalt 20 cm.

CAN ICES-003(A) / NMB-003(A)

This device contains licence-exempt transmitter(s)/ receiver(s) that comply with Innovation, Science and Economic Development Canada's licence-exempt RSS(s). Operation is subject to the following two conditions:

- (1) This device may not cause interference.
- (2) This device must accept any interference, including interference that may cause undesired operation of the device.

L'émetteur/récepteur exempt de licence contenu dans le présent appareil est conforme aux CNR d'Innovation, Sciences et Développement économique Canada applicables aux appareils radio exempts de licence.

L'exploitation est autorisée aux deux conditions suivantes :

- (1) L'appareil ne doit pas produire de brouillage;
- (2) L'appareil doit accepter tout brouillage radioélectrique subi, même si le brouillage est susceptible d'en compromettre le fonctionnement.

ISED Radiation Exposure Statement:

This equipment complies with IC RSS-102 radiation exposure limits set forth for an uncontrolled environment. This equipment should be installed and operated with minimum distance 20cm between the radiator & your body.

Cet équipement est conforme aux limites d'exposition aux rayonnements IC établies pour un environnement non contrôlé. Cet équipement doit être installé et utilisé avec un minimum de 20cm de distance entre la source de rayonnement et votre corps.

The transmitter module may not be co-located with any other transmitter or antenna.

Le module émetteur peut ne pas être coïmplanté avec un autre émetteur ou antenne.


Laseritega seotud hoiatus

- Ärge avage ega võtke lahti ühtegi laserit.
- Ärge vaadake otse valguskaabli moodulite või optiliste kaablite otstesse; laserite, valguskaabli moodulite ja optiliste kaablite tekitatav kiirgus võib kahjustada teie silmi.
- Olge valguskaabli mooduli paigaldamisel ettevaatlik, et vältida selle kahjustamist.
- Kasutada tuleb I klassi laserit (valguskaabli moodulit).




ALTA
LABS

Kogukonna foorum

 forum.alta.inc

Tehniline tugi

 help.alta.inc

Kõiki andmeid võidakse muuta etteteatamiseta.
Alta Labsi tooteid müüakse piiratud garantiiga:
alta.inc/warranty

© 2025 Alta Networks, LLC. Kõik õigused kaitstud.
Alta Labs on ettevõtte Alta Networks, LLC. kaubamärk.