



GUIDA INTRODUTTIVA



MODELLO: AP6

Prima di iniziare

Scaricare l'app Alta sul proprio dispositivo mobile e creare il proprio account Alta gratuito.



Per gestire i dispositivi Alta è possibile anche visitare la pagina **manage.alta.inc**.



Contenuto della confezione



AP6



Piastra di
montaggio



Supporto per
soffitto



Tasselli
(Q.tà 2)



Viti per
montaggio a
muro (Q.tà 2)



Viti per
montaggio su
controsoffitto
(Q.tà 2)



Viti per barra a T



Dadi



Piedini in gomma



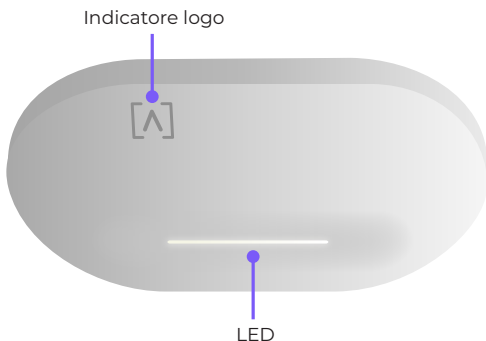
Nota: per l'installazione utilizzare esclusivamente il materiale fornito.

Requisiti per l'installazione

- Cavi Ethernet (CAT 5 o superiore)
- Switch PoE+ 48 V o iniettore PoE
- Cacciavite a croce
- Trapano e punta per trapano da muro o controsoffitto

Panoramica dell'hardware

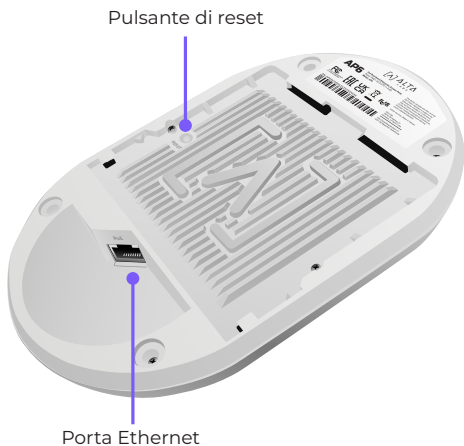
Vista anteriore



Indicatore logo: se è necessario staccare l'AP dal supporto, utilizzare un cacciavite a lama piatta per sganciare la piastra di montaggio qui.

LED: quando l'AP è online e funzionante, per impostazione predefinita si accende in bianco. Utilizzando l'app Alta o l'interfaccia di gestione, il colore del LED può essere modificato in blu, bianco o spento. Durante la fase di avvio il LED lampeggia.

Vista posteriore



Pulsante di reset: per ripristinare le impostazioni di fabbrica di AP, mantenere premuto il pulsante di reset per 10 secondi fino a quando il LED inizia a lampeggiare.

Porta Ethernet: collegare un cavo Ethernet collegato allo switch PoE+. Per alimentare l'AP è possibile anche acquistare e utilizzare un adattatore opzionale da 48 V, 0,5 A.

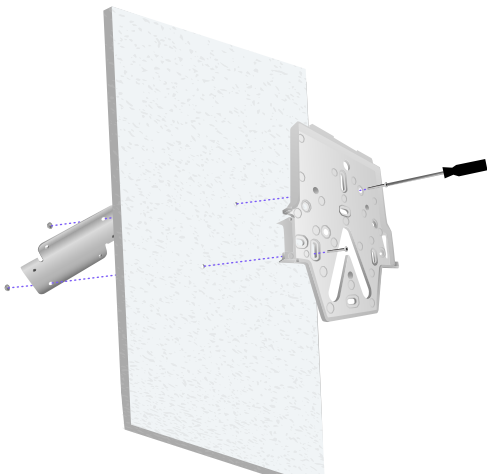
Installazione hardware

Montaggio su controsoffitto

1. Rimuovere il pannello dal controsoffitto.
2. Allineare la piastra di montaggio nella posizione desiderata sul pannello del controsoffitto (di solito al centro).
Contrassegnare le aree indicate sotto per il posizionamento delle viti e del cavo Ethernet.



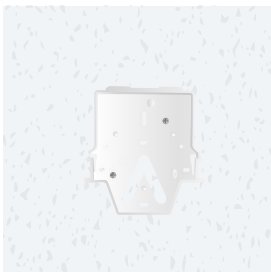
3. Fissare la piastra di montaggio al pannello del controsoffitto utilizzando le due viti per montaggio su controsoffitto e i due relativi dadi.



Installazione vista dall'alto



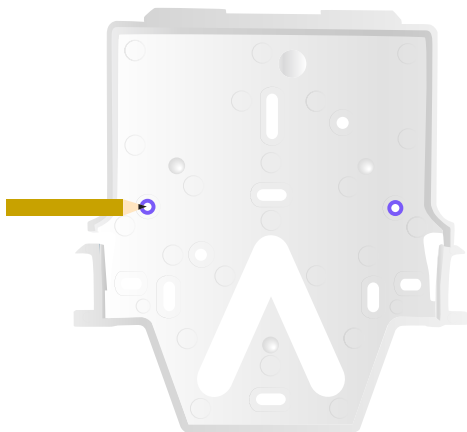
Installazione vista dal basso



Passare alla sezione "Collegamento dell'AP" a pagina 13.

Installazione a muro

1. Posizionare la piastra di montaggio nella posizione desiderata e utilizzare una matita per contrassegnare i fori.

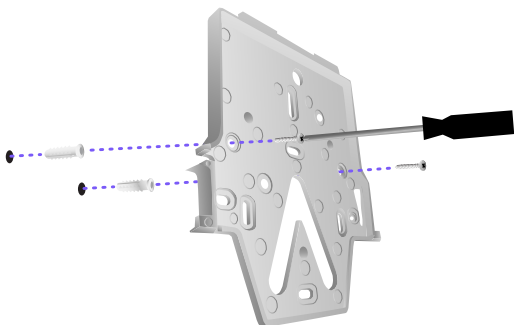


2. Se il cablaggio è realizzato lungo il muro, rimuovere il copri-incavo sull'AP.

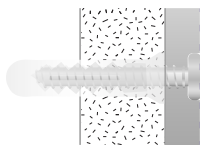
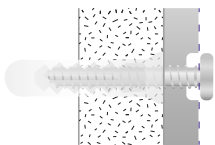


3. Fissare la piastra di montaggio sul muro utilizzando le viti per fissaggio a muro e un cacciavite a croce. Utilizzare esclusivamente le viti fornite con il prodotto.

In caso di installazione su cartongesso, utilizzare i tasselli per garantire un fissaggio sicuro. Forare utilizzando una punta da trapano da 6 mm e inserire i tasselli nel muro.



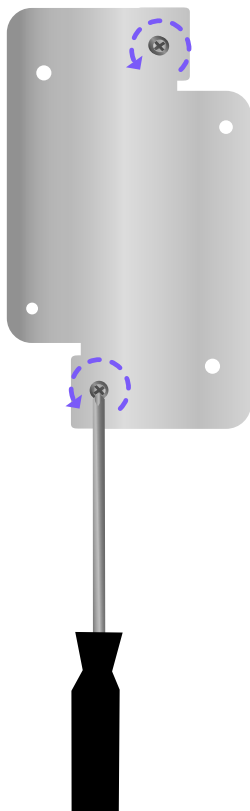
Nota: verificare che le viti per montaggio a muro siano a filo con la piastra di montaggio.



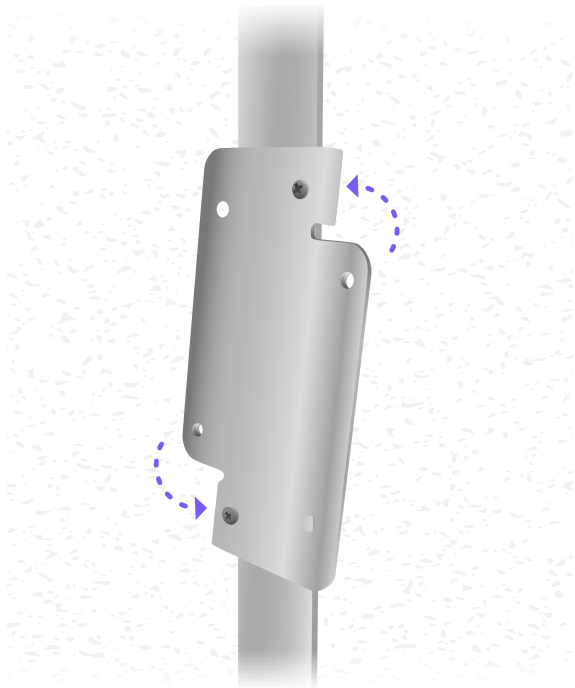
Passare alla sezione "Collegamento dell'AP" a pagina 13.

Supporto per barra T per controsoffitto

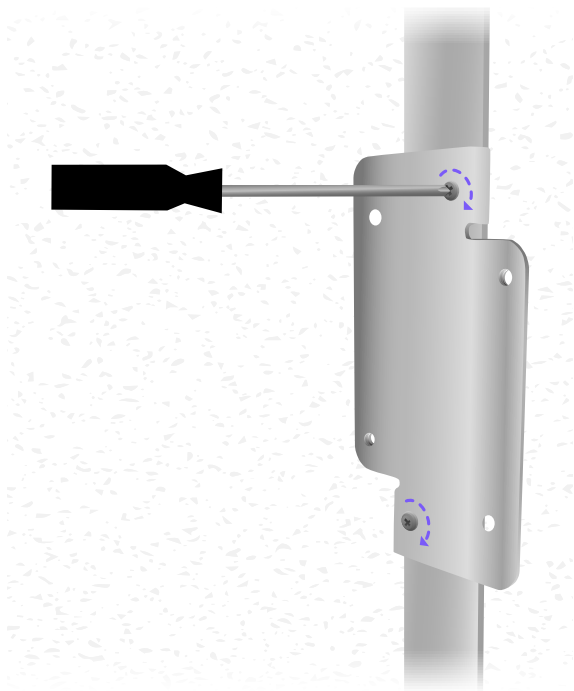
1. Utilizzare un piccolo cacciavite a croce per allentare le due viti pre-installate sul supporto per controsoffitto per consentire lo spazio sufficiente per il fissaggio sulla barra a T.



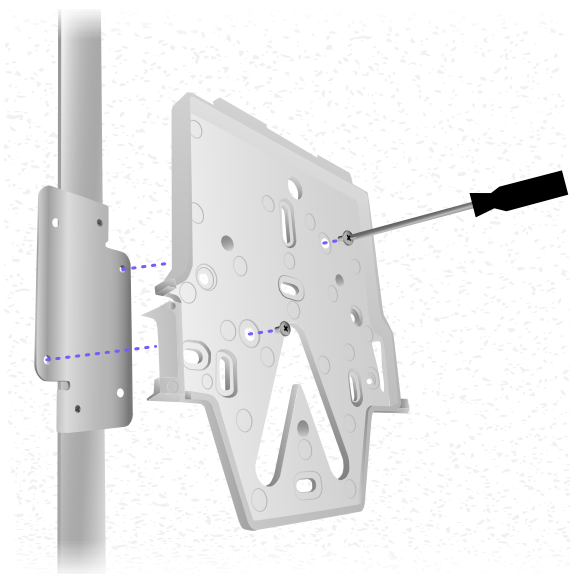
2. Posizionare il supporto per controsoffitto sulla barra a T ruotandolo leggermente.



3. Serrare entrambe le viti utilizzando il cacciavite a croce.



4. Fissare la piastra di montaggio al supporto per controsoffitto utilizzando le viti per barra a T.

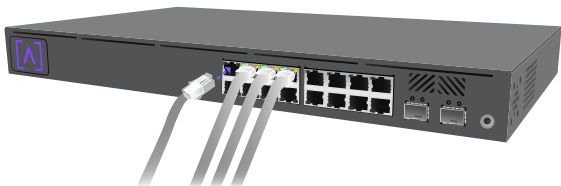


Passare alla sezione “Collegamento dell’AP” a pagina 13.

Collegamento dell'AP

L'AP può essere alimentato utilizzando il cavo Ethernet, uno switch PoE+ o un iniettore PoE da 48 V, 0,5 A opzionale

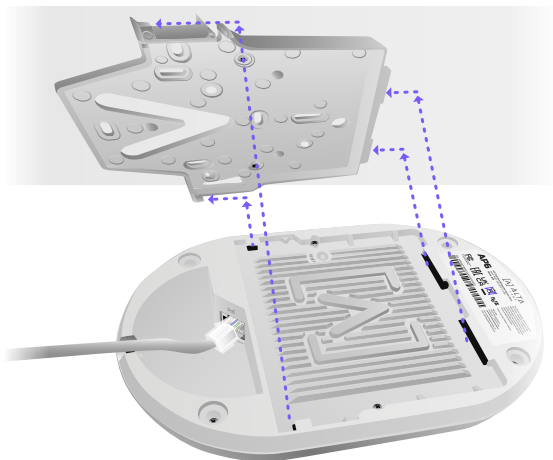
1. Collegare un cavo Ethernet proveniente da uno switch PoE+ (o da un iniettore PoE opzionale).



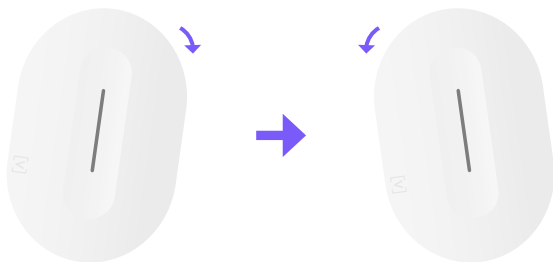
2. Collegare l'altra estremità del cavo alla porta Ethernet sull'AP. In caso di installazione a muro, il cavo Ethernet può essere fatto passare attraverso l'apposito incavo.



3. Allineare l'AP alla piastra di montaggio.

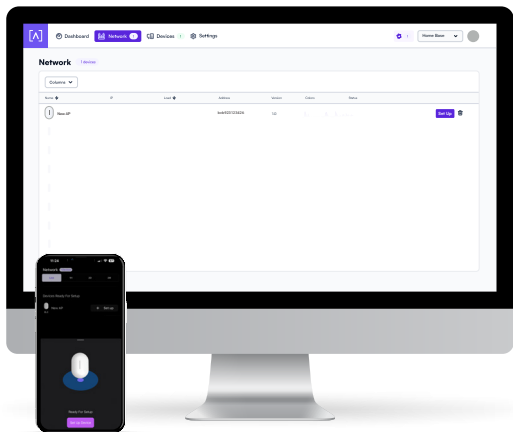


4. Ruotare leggermente l'AP a destra e a sinistra premendolo contemporaneamente contro la piastra di montaggio per fissarlo in posizione.



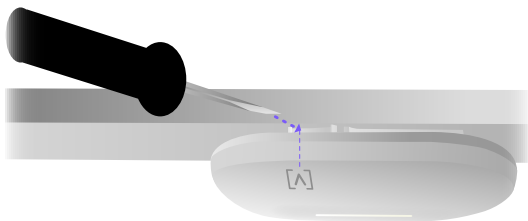
Configurazione del dispositivo

1. Per la configurazione del dispositivo AP seguire le istruzioni indicate nell'app Alta o nell'interfaccia di gestione.



Smontaggio dell'AP

Se è necessario smontare l'AP dal supporto, utilizzare un cacciavite a lama piatta per sganciare la piastra di montaggio inserendolo in corrispondenza del logo indicatore.



Specifiche

| Modello: AP6 | |
|------------------------------|--|
| Dimensioni | 190 mm (7,5") x 125 mm (4,9") x 32 mm (1,25") |
| Peso | 0,4 kg (0,9 libbre) |
| Materiali dei supporti | Controsoffitto/muro: policarbonato Supporto per controsoffitto: acciaio |
| Interfaccia di rete | Ethernet, Wi-Fi, Bluetooth |
| Interfaccia di gestione | (1) GbE Porta RJ45 |
| Pulsanti | Reset/Ripristino impostazioni di fabbrica |
| LED | Blu, bianco |
| Metodo di alimentazione | PoE+ |
| Alimentazione | Switch di rete abilitato PoE+ o adattatore PoE 48 V, 0,5 A (opzionale) |
| Gamma di tensione supportata | Da 42,5 a 57 V CC |
| Consumo di energia max. | 20 W |
| Potenza di trasmissione max. | 2,4 GHz: 23 dBm a 2 NSS 5 GHz: 23 dBm a 2 NSS |
| MIMO | 2,4 GHz: 2 x 2 5 GHz: 2 x 2 |
| Velocità di trasmissione | 2,4 GHz: fino a 573 Mbps 5 GHz: fino a 2,4 Gbps |
| Installazione | A muro, a soffitto, a controsoffitto, al tavolo |
| Temperatura di funzionamento | Da -30 a 60 °C (da -22 a 140 °F) |
| Umidità di funzionamento | Da 5 a 95% senza condensa |
| Certificazioni | CE, FCC, IC |

Conformità

Dichiarazione della Federal Communication Commission sulle interferenze

Questo prodotto è stato testato ed è risultato conforme ai limiti previsti per un dispositivo digitale di Classe B in conformità alla Parte 15 delle Norme FCC. Questi limiti sono progettati per fornire una protezione ragionevole contro interferenze dannose quando l'apparecchiatura viene utilizzata in un ambiente commerciale. Questa apparecchiatura genera, utilizza e può irradiare energia in radiofrequenza e, se non installata e utilizzata in conformità con il manuale di istruzioni, può causare interferenze dannose alle comunicazioni radio. È probabile che il funzionamento di questa apparecchiatura in un'area residenziale causi interferenze dannose: in questo caso l'utente dovrà correggere l'interferenza a proprie spese.

Tuttavia, non vi è alcuna garanzia che in una particolare installazione non si verifichino interferenze. Se questa apparecchiatura causa interferenze dannose alla ricezione radiofonica o televisiva, che possono essere determinate spegnendo e riaccendendo l'apparecchiatura, l'utente è invitato a provare a correggere l'interferenza adottando una o più delle seguenti misure:

- Riorientare o riposizionare l'antenna ricevente.
- Aumentare la distanza tra l'apparecchiatura e il ricevitore.
- Collegare l'apparecchiatura a una presa che si trova su un circuito diverso da quello a cui è collegato il ricevitore.
- Per assistenza, consultare il rivenditore o un tecnico radio/TV esperto.

Precauzione FCC

Questo dispositivo è conforme alla Parte 15 delle Norme FCC. Il suo funzionamento è soggetto alle due seguenti condizioni:

- (1) Questo dispositivo non deve causare interferenze dannose, e
- (2) Questo dispositivo deve accettare qualsiasi interferenza ricevuta, comprese le interferenze che potrebbero causare un funzionamento indesiderato.

Questo dispositivo deve essere utilizzato esclusivamente in ambiente interno.

Dichiarazione di non modifica

Cambiamenti o modifiche non espressamente approvati dalla parte responsabile della conformità potrebbero annullare l'autorizzazione dell'utente a utilizzare l'apparecchiatura.


Dichiarazione FCC sulle radiazioni

Questa apparecchiatura è conforme ai limiti di esposizione alle radiazioni definiti dall'FCC e relativi a un ambiente non controllato. Questa apparecchiatura deve essere installata e utilizzata a una distanza minima di 20 cm tra il dispositivo di irraggiamento e il corpo dell'operatore.




ALTA
LABS

Forum della community

 forum.alta.inc

Assistenza tecnica

 help.alta.inc

Tutte le specifiche sono soggette a modifica senza preavviso.
I prodotti Alta Labs sono venduti con garanzia limitata:
alta.inc/warranty

© 2023 Soundvision Technologies. Tutti i diritti riservati.
Alta Labs è un marchio commerciale di Soundvision Technologies.